

Apokalipisi

Ongú inde u ambamba ta e

Eli na kalan

*Djaa aye bhuku na Apokalipisi inde-e bhú nedhinga u adu ato mbolo li omakilisito lie kabula *nabhuka bhú Yesu *Kilisito maka Ngámá gba o. Engú na ngbéngbé inde bhú bhuku inde-e, Djaa ngapa pi okpála inde ngatanga me u da ne nabhuka di ne masi. Djaa atsia aha líli pi uo me, u lu kpékpéke bhú 'ngú na kəkəkə nedhinga na likabhu di ne bhú onedhinga u ngato mbolo li uo lie-o.

Bhú bhuku inde-e, u aye bhúbhú ongú bhelé pindji nambamba ta ongú, di ne pindji nau ongú maka loto li da e nde kpékpéke ngú nambimbila. Engú na ngbéngbé bhúbhú-o mbámá. A ko ongú inde me: li pápá gba Kilisito Ngámá gba ní-e, a li soso-o, Ebhe ahá angu obhula yala gba e hana, ani há di angu *Satana . Ani há di makalá pi *okpála na ngbingbili gba e, ne bisagu na abhílá na mbia di ne doto na mbia inde ani ako angu e pi ndu 'ngú lie hana-o.

Ongbengbe ongú inde bhú bhuku inde-e ngae inde:

Eli na kalan 1:1-20

Balua pi oDadjua mananika gba Ebhe 2 – 3

Malika 4:1 – 8:5

Ototi mananika 8:6 – 11:19

Nau ongú mananika maka loto 12:1 – 15:8

Okópo mananika na ke 'ngú gba Ebhe 16:1-21

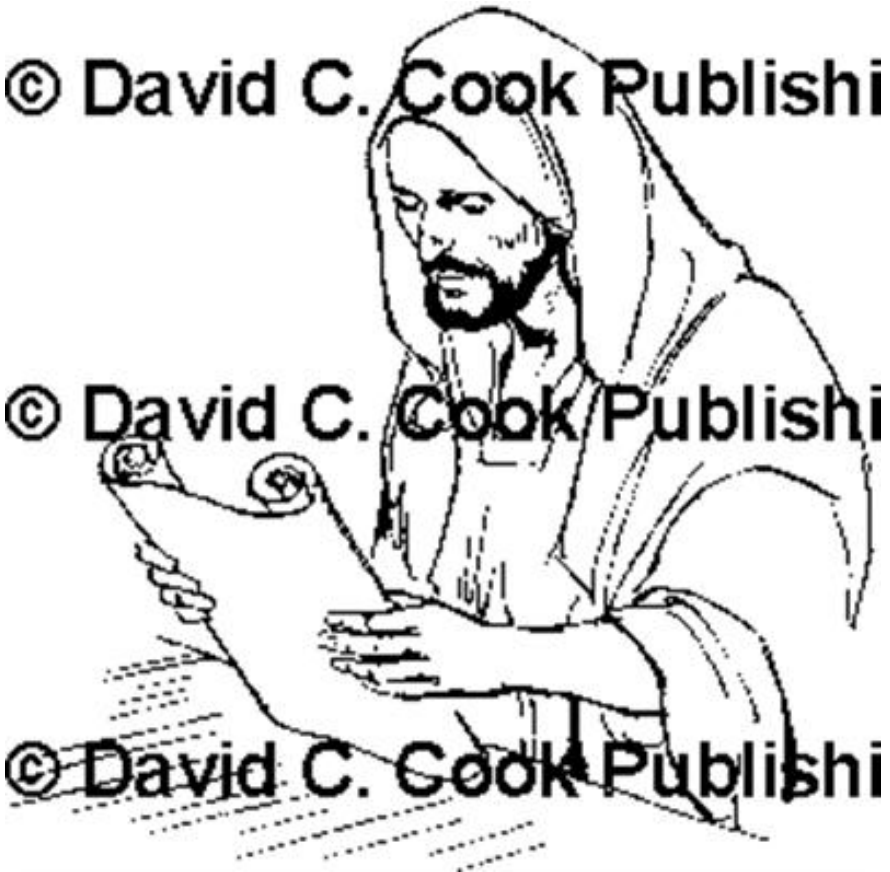
Ongú mananika u apa e pindji babilona 17:1 – 19:10

Nabu ta 'ngú pindji nau ongú mananika maka loto 19:11 – 21:8

Yelusema na mbia, ele gba Ndili Kandele 21:9 – 22:21

Lita 'ngú-o

1 ¹ Bhuku inde-e ngakpokpo 'ngú pindji engú inde li Ebhe ambamba ta e pi Yesu *Kilisito-o . Ebhe ambamba tata pi ani ngubula me ani suno pi obalise gba ni-o, engú inde améne lie mbia inde-o. Abhomu-o, Yesu Kilisito atsia atima *andjelu gba e me ani mbamba ta engú angu-o pi bali gba ni *Djaa . ² Djaa akpokpo ndu 'ngú inde ani au e hana. Ndu 'ngú inde ani au e hana-a, a ko 'li Ebhe, a ko la di kəkəkə 'ngú inde li Yesu Kilisito ambamba ta e pi ani-o. ³ A ko djali pi kpála inde ngatanga bhuku inde, ne



Lele maka u adu atanga bhuku na didili lie-o (1:3)

obhende i ngadje ongu inde li Ebhe ambamba ta e bhuhhu-o, inde di ngakpata ongu inde aye lie bhuhhu bhuku inde-o. Padhá de, anga nedhinga na ongu ango-o akolo masikpe.

Djaa yi okpála na oDadjua mananika gba Ebhe-e mayi

⁴⁻⁵Ngama Djaa, ma atima balua inde-e bhuhhu oDadjua mananika inde bhuhhu ndu doto na Adjia-o.

A ayo me Ebhe inde uhu inde adu nani uhu, inde la di ngago-o, suno badha bhuhhu 'bu ne *guo 'nguh gba e pi yi. A ayo di me obua mananika inde kala kiti na ngama gba Ebhe-e, bhuhhu dabili ne Yesu Kilisito suno badha bhuhhu 'bu ne guo 'nguh pi yi. Yesu Kilisito-o, a ko kpala inde akpokpo *ngbili 'nguh. A ko di kpala na kalanu inde azuku bhuhhu ka okpala inde amu, a ko la di ngama gba ongbengebe ongamasi na doto.

Kilisito ngakanda ni, ani atsia agbegbe ni bhuhhu osisiti 'nguh gba ni-e ne ngute e. ⁶Ani amene me ni kolo okpala na *Nahu gba Ebhe. Ani amene di me ni kolo *odimande ngubula namene kulu lini pi Ebhe, 'Dyi ni. A ayo me *sangu di ne angu du pi ani dudama ne dudama! A adu moko.

⁷Yi tsitsia, ani ngago bhuhhu ndindi!

Ndu okpala hana au ani,
belegu obhende adu nani kala ani ne mandambi-o.

Ndu opiga inde p̄la doto libhomu adá bhú
 'gbá li 'ngú gba ani-o.

Heni, a adu moko!

⁸Ebhe Ngámá Apí 'Kpí apa me: «Ma ne Kpála inde akpo lita ndu 'ngú hana, ma di ne Kpála inde abú ta ndu 'ngú hana.» Ebhe ne Kpála inde uu, Kpála inde adu nani uu, Kpála inde di ngago.

Djaa au Kilisito bhú 'he maka loto

⁹Ngama Djaa, ma ne *ndai yi inde ngakobho bhú dabili bini ne yi bhú likabhu, ne bhú Naú ne nazi kekele bhú *nabhuka Yesu. Ngama-a, ma du nako bhú kpata bhú *kpome inde u a'í e me Patemosi kabula 'li Ebhe, la di anga ma ngakpokpo kúkulu 'ngú inde li Yesu ambamba ta e-o. ¹⁰Bhú 'kpí gba Ngámá-a, *Bu Bhobua abedhe ma, ma atsia adje ne akele ma kpéke eli bini maka mbala. ¹¹Eli ang-o apa me: «Ehe inde mu ngau e-e, ye bhú bhuku bini, amba mu tima bhú oDadjua mananika gba Ebhe inde bhú Efeso, bhú Símiline, bhú Pelegame, bhú Tiatile, bhú Salade, bhú Filadelefí ne bhú Laodisé.»

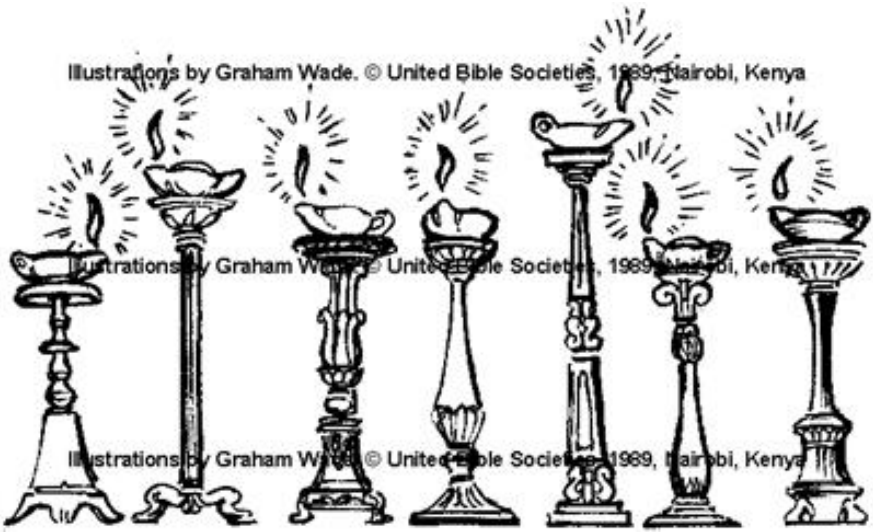
¹²Abhomu-o, ma adji líma ngú natsia kpála inde adu nagama 'ngú muma-o. Ma adji líma lie, ma au otala na olo mananika. ¹³Bhú ka otala ang-o, ehe bini adu maka kpála-kuti. Ani adyi 'ndjá *bongo akolo bhú 'dhu e, ani atsia agbite mbulu e ne mukabha inde u amene e li olo.† ¹⁴'Ndji ani ne sundjo ani avu má tuu, maka kato! Djila ani adu nade maka zi djua. ¹⁵'Dhu ani adu nasu maka kalase na kpéke mase inde u ato e bhú djua, zizi atsia aholo nasu. 'Li ani adu maka tolo wowo 'ngu. ¹⁶Ani aholo ikupala mananika ne 'kpa e na kokpa. A adu akoto bhú 'bhé ani ne mbotia inde adhe ne ndu pasu bhisi hana. Bhéla ani adu asu maka kpéke zindjila na tulukpe.

¹⁷Ma au ani lie, ma ati bhú li 'dhu ani maka kpála inde akpi. Pipita-a, ani a'o 'kpa e na kokpa-a pí ma, ani atsia apa muma me: «Mo okpé-e de! Ma ne Kpála inde akpo lita ndu 'ngú hana, ma di ne Kpála inde abú ta ndu 'ngú hana. ¹⁸Ma la di bhú mukobho. Ma adu nako me ma nde akpi, la mbia inde-e, ma bhú mukobho na duduma. Ma ne angu pí 'ndji kuo di ne pí 'ndji bili gba okpála inde amu. ¹⁹Kaka-a, ye ongu inde mo ou e inde. A ko ongu inde ngakodho 'kpí, di ne ongu inde a ayo me ago pipita ko. ²⁰Pindji oikupala mananika inde mo ou e sa 'kpa ma na kokpa, di ne otala mananika na olo-o, gbo nga 'dje mu, ma mbamba kúkulu tata-a pí mu. Mbila me, oikupala mananika-a, a ko oandjelu na oDadjua mananika gba Ebhe, otala mananika-a, a ko oDadjua mananika gba Ebhe-o.»

Balu pi okpála na Dadjua na Efeso

2 ¹Kpála inde ma au e apa matá muma me: «Ye balu pi *andjelu na Dadjua na kuti na Efeso me:

†1:13 Tsia bhú Dan. 7:13.



Otalá mananíkà (2:1)

«Kpála inde aholo oikpála mananíkà sa 'kpa e na kokpa, inde ngadholo bhú ká otalá mananíkà na olo-o apa me: ²Ma mbíla okulu gba m̄-o hana. Ma mbíla hana me mo omene kulu kpekpeke, me m̄ di ne bua na kekele. Ma mbíla hana me m̄ t́ da nazíba osisiti okpála de. Ma mbíla hana me mo ole okpála inde ngapa me o ne *obhul̄e titima gba ma-a me u nde la mo-o ade-e, mo atsia au me a ko obhul̄e eu. ³Ma mbíla hana me a bhú m̄ ne kekele, mo osia líkabhu ngábula 'lì ma, m̄ tsia ndala de.

⁴La-a, siti 'ngú inde ma au e lí pabilì gba m̄-o, a ko me mo o'o ká m̄kúnda inde mo okúnda nanì ma ne e a'o. ⁵Kaka-a, bhundja nga bilì inde mo oti lí e-o. Dji bua m̄, amba m̄ mene okulu maka mo od̄ nako namemene lie kalan̄ ko. Í d̄ mo-o de-e, ma agó lí pabilì gba m̄, ma a'é tala gba m̄ lí bilì i nde lí e-o, i d̄ me m̄ nde dji bua m̄ de ko. ⁶Engú bini, bádha 'ngú inde bhú m̄-o ngae inde: m̄ ngayala okulu inde lí oNíkolaite ngasuno e, maka ngama makpe di-e, ma ngayayala lie-o.

⁷A ayo me kpála inde lí e ne djedje-e, dje engú inde lí *Bu Bhubua ngapa e pí oDadjua gba Ebhe ko!

Kpála inde agbóko 'gú bhom̄-o, ma ahá lí ndula na m̄kobho inde bhú edyì gba Ebhe-e pí anì me anì d̄ naz̄a. Edyì ang-o bhú *k̄tì na m̄ndeyì gba Ebhe-o.»

Bal̄a pí okpála na Dadjua na Similine

⁸Kpála inde ma au e apa matá m̄ma me: «Ye bal̄a pí andjelu na Dadjua na Similine me:

«Kpála inde akpo lita nd̄ 'ngú hana, inde di abú ta nd̄ ongú hana, Kpála inde akpì nanì, engú bini atsia azuku-o apa me: ⁹Ma mbíla líkabhu gba m̄ di ne nd̄bhilì gba m̄-o hana, engú bini, k̄k̄ul̄e tia mangbo ngae inde ka m̄-o. Ma mbíla la di maka lí okpála inde ngapa me o ne omaYuda me u nde ne omaYuda ade-e, ngadi m̄ lie hana. La ngauo-o, a ko omaYuda de, a ko okpála gba *Satana ! ¹⁰Mo odjé tsul̄e ka líkabhu inde mo osia e de. Djedje nga, djabul̄e andí okpála bini bhú ká yì bhú t̄k̄r̄e ngú nale yì. U ató mbolo lí yì ngábula ekpí ndjìkpa. Mo oyála ma de, abana i yo bha me u bhel̄e m̄. Pípita-a, ma ahá ndata na 'ngb̄e ndua pí m̄ maka makalá gba m̄-o. Ndata na 'ngb̄e ndua ang-o, a ko m̄kobho na d̄d̄ma.

¹¹ A ayo me kpála inde li e ne djedje-e, dje engú inde li Bu Bhobua ngapa e pi oDadjua gba Ebhe ko!

Kpála inde agbóko 'gú bhom̄-o, ani sía líkabhu gba nakpi na bhisi-e beleḡ de bini.»»

Bal̄a pi okpála na Dadjua na Pelegame

¹² Kpála inde ma au e apa matá m̄ma me: «Ye bal̄a pi andjelu na Dadjua na Pelegame me:

«Kpála inde ka e ne mbotia inde ngadhe ne nd̄ pas̄ bhisi hana-a, apa me: ¹³ Ma mbila bili inde m̄ ngad̄ li e hana, bili ang-o, Satana ne ngámá oo ngae. M̄ ngalila 'li ma. M̄ ndala 'kpa li *nabhuka gba m̄ bh̄ ma-a de, abana bha li nedhinga u abh̄e Atipasi lie agba yi, li bili li Satana ngad̄ li e-o. Atipasi ad̄ nani nakpokpo 'ngú gba ma mbámá kala okpála.

¹⁴ La-a, siti 'ngú inde ma au e li pab̄li gba m̄-o, a ko me, a agba m̄ ne okpála koko inde ngadhedhe li 'ngú li Balama ad̄ nani nasuno e pi Balaka-o. Balama ad̄ nani nasuno pi Balaka me ani to om̄salaele bh̄ siti 'ngú. Ani ad̄ apite uo me u z̄ oen̄ inde u aha o pi oebhe na eu, amba u d̄ di nak̄nda olisi, i d̄ di-e obhosi ngangá. ¹⁵ A bhadi moko, a di bh̄ ká okpála gba m̄-o ne obhende adhedhe li nasuno siti líli maka oNikolaite ngasusuno lie-o. ¹⁶ Kaka-a, dji bua m̄. Padhá de, anga i d̄ mo-o de-e, ma ngago agba m̄ má gala, ma tsia gú okpála ang-o ne mbotia inde ngakoto bh̄ 'bh̄ ma-o.

¹⁷ A ayo me kpála inde li e ne djedje-e, dje engú inde li Bu Bhobua ngapa e pi oDadjua gba Ebhe ko!

Kpála inde agbóko 'gú bhom̄-o, ma ahá *mana inde awo lie mawo-o pi ani. Ma ahá la di línga pi ani. U aye pi línga ang-o 'líli na mbia inde li kpála bini mbila ta e de, bha bini kpála inde asia línga ang-o ko!»»

Bal̄a pi okpála na Dadjua na Tiatile

¹⁸ Kpála inde ma au e apa matá m̄ma me: «Ye bal̄a pi andjelu na Dadjua na Tiatile me:

«Nd̄li gba Ebhe inde li Djila e ngade maka djua, li zi 'dh̄ e nde ngas̄ maka kalase na kp̄ke mase, apa me: ¹⁹ Ma mbila okulu gba m̄-o hana. Ma mbila muk̄nda gba m̄-o hana. Ma mbila nabhuka gba m̄-o hana. Ma mbila kulu mo omemene e pi okpála di ne kekele gba m̄-o hana. Ma mbila hana me kulu m̄ ngamene e mbia inde-e ane bhe na kalan̄-o ne bhel̄. ²⁰ La-a, siti 'ngú inde ma au e li pab̄li gba m̄-o, a ko me, m̄ ngaziba Djedjabele, ōe inde ngapa me ni ne *polofeta gba Ebhe-o. Ani ngapite obalise gba ma-a ne nasuno pi uo engú na zabhe, di ne naz̄ on̄ inde u aha o pi oebhe na eu-o. ²¹ Ma a'o nako nedhinga pi ani me ani dji bua e. Engú bini, ani k̄nda nadjí bua e de me ni 'o nak̄nda obhosi ngangá ma'o-o de.

²² Kaka-a, ma agú 'li ani pí polo na 'ngbé líkabhu bh̄ dab̄li bini ne obhende ngak̄nda obhosi, i d̄ di-e olisi gba okpála koko bh̄ dab̄li bini ne ani-o, i d̄ me okpála ang-o nde dji 'ngb̄ o li sisiti kulu gba ani de-o. ²³ Ma abh̄li okpála inde ngakpata nganda ani-o, li nd̄ okpála na oDadjua gba Ebhe-e hana mb̄la me ma ne kpála inde i ngambila mabhundja di ne gum̄ gba okpála hana. Ma ahá pi kpála ne kpála bh̄ ká yi makalá nakpata bha lele siti 'ngú inde ani amene e ko. ²⁴ La ngayi okpála na Dadjua na Tiatile, inde i dhedhe li nasuno na sisiti bhom̄-o de-e, inde i kpata di engú li okpála bhom̄-o nga'i e me, “Engú nawo mawo gba Satana” de-e, ma ne líli koko na'o'o pí yi ade. ²⁵ Engú bini, yi dhedhe bha li engú inde ka yi akólo bha bini li 'kp̄ inde ma agó lie ko.

²⁶⁻²⁸ Kpála inde agbóko 'gú bhom̄-o, inde alíla okulu gba ma nakolo alí soso-o, ma ahá pi ani angu inde ma asia e ngama makpe ka 'Dȳ ma-o. Ma a'ó ani ngámá pí

'ndji opiga. Aní aá ngámá pí 'ndji uo. Aní ahólo kalase sa 'kpa e, aní tsia dú agugumú uo maka u agugumú omadakpa lie ko.† Ma ahá di ikúpala inde asusú kékpi-e pí kpála ango-o ngú nasuno me aní agboko 'gá-o agboko.

²⁹ A ayo me kpála inde li e ne djedje-e, dje engú inde li Bu Bhubua ngapa e pí oDadjua gba Ebhe ko!»

Balúa pí okpála na Dadjua na Salade

3 ¹ Kpála inde ma au e apa matá muma me: «Ye balúa pí *andjelu na Dadjua na Salade me:

«Kpála inde li obua mananika gba Ebhe, di ne oikúpala mananika nde ka e apa me: Ma mbíla okulu gba mụ-o hana. Okpála ngapa me mụ ụ, engú bini, mo okpi. ² Zúrukú, mene ne kpéke me mo obálu bha má pii de! Padhá de, anga ma au me kulu gba mụ-o kolo nga li lelele de. ³ Kaka-a, bhundja nasuno inde mo osia nani e-o ne lele maka mo odje nani lie-o. Dji bua mụ, amba mụ lila nasuno ango-o malila! † dū la me mụ nde zúkú de-e, ma gó maka bhúlu 'zi, ma kóto li mụ bhú gbilikiti, me mụ nde mbíla nedhinga ango-o de.

⁴ Engú bini, a bhú ka yi okpála na Salade ne okpála bini bini inde i siti *obongo gba o-o de. U adyí obongo na bububu, ngaya ne uo-o, ya tsia dhólo bhú dabilí bini. Padhá de, anga u atí ne nadhákú ne ma bhú dabilí bini ngao. ⁵ A moko, kpála inde agbóko 'gú bhomú-o, adyí obubu bongo. Ma bálu 'li aní bhú bhuku na makobho-o de. La di-e, ma azíba kala 'Dyí ma, di ne kala oandjelu gba aní-e me, a ko kpála ka ma.

⁶ A ayo me kpála inde li e ne djedje-e, dje engú inde li *Bu Bhubua ngapa e pí oDadjua gba Ebhe ko!»

Balúa pí okpála na Dadjua na Filadelefi

⁷ Kpála inde ma au e apa matá muma me: «Ye balúa pí andjelu na Dadjua na Filadelefi me:

«Kpála inde bubu, inde i papa eu de, inde li fàngula gba Davidi nde ka e-e, inde i 'h bhoti-e, kpála bini tí da nanini de, inde i ni la di bhoti-e, kpála bini tí da na'uh de-e, apa me: ⁸ Ma mbíla okulu gba mụ-o hana. Ma mbíla hana me mụ kpékpéke ade. La-a, mo olila 'li ma ndjindji. Mo opa mbámá me mụ ne kpála ka ma. Kaka-a, ma a'uh bhoti kala mụ, bhoti ango-o, kpála bini tí da nanini de. ⁹ Tsia nga engú inde ma améne e li okpála gba *Satana , obhúlu eu inde ngapa me o ne omaYuda me a nde omaYuda ade-o: ma agbéle uo kala mụ, u tátu lípúkú o kuto kala mụ ngú nadhögø mụ, amba u mbíla me ma ngakúnda mụ. ¹⁰ Mo olila líli gba ma píndji naholo bua o ndjindji. Kaka-a, ngama di-e, ma alíla bhadi mụ moko li nedhinga na kpéke da 'ngú inde agó píla doto libhomu ngú nale okpála na doto ko. ¹¹ Ma agó mbia! Dhedhe li nasuno inde mo odje e ndjindji, ngúbula me kpála bini adhépe ndata na 'ngbø ndua gba mụ-o de.

¹² Kpála inde agbóko 'gú bhomú-o, ma a'ó aní maka nepanda bhú *'ngbé 'ti Ebhe gba Ebhe gba ma-o. Ehe bini tí da nagbe matá aní oo belegø de bini. Ma ayé 'li Ebhe gba ma-a li kúte aní, bhú dabilí bini ne 'li gúdhú gba Ebhe gba ma-o. Gúdhú ango-o, a ko Yelusalema na mbia inde ayé abhúlá, inde li Ebhe atíma galikpe e-o. La di-e, ma ayé 'li gba ma na mbia li kúte aní.

¹³ A ayo me kpála inde li e ne djedje-e, dje engú inde li Bu Bhubua ngapa e pí oDadjua gba Ebhe ko!»

Balúa pí okpála na Dadjua na Laodisè

¹⁴ Kpála inde ma au e bhomú-o atsia apa muma li soso me: «Ye balúa pí andjelu na Dadjua na Laodisè-e me:

«Kpála inde 'li e me “A dũ moko”, kũkũlũ kpála inde ngakpokpo 'ngũ me aní nde 'o koko pépé de-e, inde lita ndũ 'he lí Ebhe abho e hana-apa me: ¹⁵ Ma mbíla okulu gba mũ-o hana. Mũ kpikpina ade, mũ di kpákpá ade. A ayo ígini me mũ de adũ kpikpina, í dũ mo-o de-e, mũ dũ kpákpá. ¹⁶ Í nde líe me mũ nde yapayapa-a, mũ nde kpikpina adí-e, mũ la di kpákpá adí-e, ma azíe mũ mazie!

¹⁷ Mũ ngapa me: “Ma ne bhũlũ tia, ma asia tia bhelé, ma ne gũmũ 'he belegũ ade bini.” Engũ la bini, mũ mbíla de me ní bhũ líkabhu-o de. Mũ mbíla de me ní nga'o lí ma ndjinga-a de. Mũ mbíla de me ní ne bhũlũ ndíbhíli-e de. Mũ mbíla de me ní u 'kpí de-e de. Mũ mbíla la di de me ní ndumbu-o de. ¹⁸ Kaka-a, ma ngayo ka mũ me, a ayo nakala olo inde lí djua aleke e ndjindjĩ-e ka ma, ngũbula me mũ kolo bhũlũ tia. Ma ngayo ka mũ me, a ayo nakala di obongo na bububu ka ma ngũ nadyidyí lí kũte mũ, amba nũmũ améne mũ ka ndumbu gba mũ-o de. Ma ngayo ka mũ me, a ayo nakala la di elá ngũ nasese bhũ djila mũ, amba mũ dũ au 'kpí ndjindjĩ.

¹⁹ La pí ma-a, ndũ okpála inde ma akũkũnda o hana, ma ngambe bhũ 'ndjĩ uo, ma di ngasuno oehé inde u mene e ndjindjĩ de-e pí uo. Kaka-a, a ayo me mũ dji bua mũ, amba mũ dũ kpákpá. ²⁰ Djedje nga, ma alũ lí 'bhø bhoti-o, ma ngabhibhĩ. Lí kpála dje 'li ma, aní 'ũ 'bhø bhoti-e, ma lí agba aní, lí ngaya ne aní-e, ya tsia zũ 'he ne aní bhũ dabilí bini.

²¹ Kpála inde agbóko 'gũ bhomũ-o, ma azíba pí aní nadũ bhũ dabilí bini ne ma pí kiti na ngámá gba ma maka ngama di ma agboko 'gũ líe, ma atsia adũ bhũ dabilí bini ne 'Dyí ma pí kiti gba e na ngámá ko.

²² A ayo me kpála inde lí e ne djedje-e, dje engũ inde lí Bu Bhobua ngapa e pí oDadjua gba Ebhe ko!»

Abhúlá-a, ndũ okpála hana ngadhøe Ebhe

4 ¹ Pípita-a, ma au engũ koko bhũ 'he maka loto. Ma au bhoti inde adũ baba abhúlá. Eli ma adje ígini e kalanũ mũgito me u nga'u totí-e, apa mũma me: «'U ei, amba ma suno engũ inde ngago sidi-e pí mũ.»

² Kolo me-e, *Bu Bhobua abedhe ma. Abhúlá oo, kiti bini na ngámá adũ oo, kpála bini atsia adũ pépé. ³ Zí kpála angoo adũ nasũ maka oteme^a na zizi. Makílĩma asa dengo kiti na ngámá inde aní adũ pí e ne zĩ e ngbalina. Zizi adũ di maka zĩ teme na zizi. ⁴ Okiti na ngámá ndjĩkpa bhisi ne ká badha asa dengo kiti na ngámá angoo ngbalina. *Obhelesi okpála ndjĩkpa bhisi ne ká badha atsia adũlũ pépé. U adyidyí obubu *bongo , u atsia adyidyí ondata na ngámá inde u amene e lí olo-o bhũ 'ndjĩ o. ⁵ Lí bilí lí kiti angoo adũ líe, ekpí adũ andjendjengene, mũgbálá adũ asũsula. O'ĩ 'ke mananika inde adũ atsi matsi adũ kala kiti angoo. O'ĩ 'ke angoo, a ko obua mananika gba Ebhe-o. ⁶ Kala kiti angoo, ma au 'he bini maka 'ngbé 'ngu inde lí pĩla e adũ nasũ má ngingingi maka bitolobi. A adũ má ngilĩli maka teme^b na zizi.

Lĩngo kiti na ngámá angoo, okpála badha na ngangamba^d adũ oo. (A akũnda napa me sũnda kiti na ngámá di ne bilí lí obhelesi okpála ndjĩkpa bhisi ne ká badha adũ líe-o.) Djidjila abedhe lí bhũla uo di ne lí 'ngbũ uo bedhe. ⁷ Kpála bhe na bini-e, adũ maka kingbi. Bhende na bhisi-e, adũ maka folo bagala na bhobhoko. Bhende na bata-a, bhũla aní adũ maka kpála-kũtĩ. Bhende na badha-a atsia adũ maka ndua inde bhũ holo. ⁸ Ndũ uo badha hana, u adũ ne mbumbudha madhĩa madhĩa. Djidjila atsia abedhe tété bedhe bedhe, alí ngbũngbũ di ne asabusabu. U ngalí 'tsi sukpe ne ngbĩkpĩ mandí nague me:

«Ebhe Ngámá Apí 'Kpí, Bubu, aní Bubu, aní Bubu.

A ko Kpála inde adũ naní ƿũ, inde ƿũ, inde di ngago!»

^a4:3 Oteme: Bhũ eli na giliki-e, u aye limbi oteme bata: djasepe, saladũane ne emelode.

^b4:6 Teme: Bhũ eli na giliki-e, u aye me «Teme na kilisitale.»

^d4:6 Okpála badha na ngangamba: Lí bilí inde-e, u mbíla de me ne me a ko okpála-kũtĩ, ne me a ko *oandjelu-o de.

⁹ Ndɛ nedhinga hana li okpála badha bhomɔ-o ngali 'tsi ngá nadhøgø kpála inde adɛ pí kiti na ngámá, kpála inde la di bhé makobho dɛdɛma ne dɛdɛma, u ngaha *sangu di ne nagie heni pí e lie, ¹⁰ obhelesi okpála ndjikpa bhisi ne ká badha-a ngatɛtɛ lipɛkɛ o kuto kala kpála ang-o. U ngadhøgø kpála inde bhé makobho dɛdɛma ne dɛdɛma-o. U ngapandja ndata na ngámá gba o-o, u ngabubu kala kiti na ngámá-a ne napa me:

¹¹ «Ebhe Ngámá gba ya, mo oti ne napa me okpála toko mɛ, u dhøgø mɛ,
amba mɛ sia sangu kabula ngámá gba mɛ-o.

Padhá de, anga mo obho ndɛ 'he hana ngamɛ.

A atsia amene lie,

anga mo okɛnda nani me a amene lie moko.»

Ndili Kandøle-o abhúlu 'kpá balɛa inde agagala lie magagala-o

5 ¹ Pipíta-a, ma au 'kpá balɛa bini sakpa kpála inde adɛ pí kiti na ngámá-o, ani aholo li pá 'kpa e na kokpa. U aye 'he pépé ne ndɛ pasɛ bhisi hana. U agagala, u atsia ayele ne malika li obili mananika. ² Abhomɔ-o, ma au *andjelu bini na angu inde adɛ asɛsɛla me: «A ti da nasosoko malika li kɛte 'kpá balɛa inde-e ngá nabhubhulu-o da?» ³ Engú bini, kpála bini inde atí da nabhubhulu di ne natsia 'kpí bhúbhú-o dɛ de, abana abhúá, abana píla doto, abana asa doto. ⁴ Kaka-a, ma aku 'gbá naali, anga kpála inde atí da nabhubhulu di ne natsia 'kpí bhúbhú-o dɛ de. ⁵ Engú bini, saka *obhelesi okpála apa mɛma me: «Mo okú 'gbá de. Tsitsia nga, kingbi na piga gba Yuda, ndili gba 'ngbé ngámá Davidi-e agboko egú-o agboko. Ani tí da nasosoko malika mananika bhomɔ-o, ani tsia bhúlu di 'kpá balɛa ang-o.»

⁶ Abhomɔ-o, ma au *Ndili Kandøle bini alɛ tɛtɛ, li bili na kiti na ngámá-o. Okpála badha na ngangamba bhé dabili bini ne obhelesi okpála-a asa ani ngbalina. Ani adɛ mɛgito me u akodho ngulu ani makodho. A adɛ bhé 'ndji ani ne odidi mananika di ne djidjila mananika. Odjidjila mananika bhomɔ-o, a ko obua mananika gba Ebhe li ani atima o píla doto libhomu-o. ⁷ Ndili Kandøle-o ago, ani atsia aha 'kpá balɛa sakpa kpála inde adɛ pí kiti na ngámá-o. 'Kpá balɛa ang-o adɛ sakpa ani li pápá na kokpa. ⁸ Nedhinga ani aha 'kpá balɛa lie, okpála badha na ngangamba di ne obhelesi okpála ndjikpa bhisi ne ká badha-a, atuko ne lipɛkɛ o kuto kala Ndili Kandøle-o. A adɛ sakpa ndɛ uo bini ne bini hana ne dɛmɛ di ne kópo na olo inde abedhe ne bandeledhe. Bandele ang-o, a ko mayo gba okpála gba Ebhe-o. ⁹ U adɛ nali etsi na mbia me:

«Mɛ tí da naha 'kpá balɛa-o

ne nasosoko malika ang-o,

anga u abhøle nani mɛ,

mo otsia agbegbe okpála inde adɛ bhé bali-e

ne ngɛte mɛ pí Ebhe.

A ko okpála na ndɛ bili hana,

ne ndɛ opiga hana,

ne ndɛ okongú hana.

¹⁰ Mo otsia amene me

u kolo pí Ebhe gba ní-e okpála na kɛti-ngámá gba ani,

u kolo di *odimandø pí ani,

u tsia ɛ píla doto.»

¹¹ Pipíta-a, ma au, ma atsia adje 'li bhiti oandjelu. U adɛ nani okøtø ne køtø. U alɛlɛ dengo kiti na ngámá-o, ne dengo okulu 'he badha-o, di ne dengo obhelesi okpála-o. ¹² U adɛ asɛsɛla kpekpeke me:

«Ndili Kandøle nani inde u abhøle e

atí ne nasia *sangu ,

ani atí ne nasia tia, ne imbilangɛ, di ne ngámá.

A ayo me okpála toko ani,

u manga ani.

A ko kpála na angu.»

¹³ Ma atsia adje di ndu ohe na pfla doto libhomu ne ohe na abhúla ne obhe na sa doto, ne obhe na abhú 'ngu-o hana aholo nali etsi me:

«A ayo me dudu ma ne dudu ma ní toko,
ní dhogø, amba ní ha di sangu ne ngámá pí kpála inde
ngadu pí kiti na ngámá-a

bhú dabili bini ne Ndili Kandøle-o.»

¹⁴ Okpála badha na ngangamba-a adu abhuka engú u adu apa e bhomu-o me: «A adu moko!» Obhelesi okpála atsia adu atutu lipuku-o kuto kala kiti na ngámá ne nadhogø Ebhe bhú dabili bini ne Ndili Kandøle-o.

Ndili Kandøle-o aholo nasosoko omalika mananika li kute 'kpá balua-o

6 ¹ Abhomu-o, ma atsia 'kpí, ma au *Ndili Kandøle-o asoko saka omalika mananika li 'kpá balua-o. Ani asoko lie, ma adje saka okpála badha na ngangamba-a ngagama 'ngá kpekpéke mugito me mugbála ngasusula ngae. Ani me: «Gogo!» ² Ma me ma tsia 'kpí me-e, ma au punda bini na bubu akoto. A adu sakpa kpála inde adu pí ani-e ne adili. U ato ndata na ngámá bhú 'ndji ani. Ani anu maka kpála inde agboko 'gú ngú nagboko matá egú koko.

³ Nedhinga ani asoko malika na bhisi-e lie, ma adje kulu 'he na bhisi-e apa me: «Gogo!»

⁴ Abhomu-o, li punda koko akoto lie-e, kute ani ambe maka djua. U aha pí kpála inde adu pí ani-e angu na'e *guo 'ngú pfla doto ngubula me okpála bhili lio. U atsia aha di pí ani mbotia na ndjándjá.

⁵ Li Ndili Kandøle-o asoko malika na bata lie, ma adje kulu 'he na bata-a apa me:

«Gogo!» Ma me ma tsia 'kpí me-e, ma au punda na bibili. A adu sakpa kpála inde adu pí ani-e ne kilo. ⁶ Ma adje 'he mugito me kpála agama 'ngú bhú ká okpála badha na ngangamba-a me: «Li kpála mene kulu ekpí bini libhomu-o, ani de sia tia inde i ti da nakala bha bini koli kilo na ngano bini, i du mo-o de-e, ani de sia tia inde i ti da nakala bha bini koli kilo na olodje bata.» Engú bini, vino ne emu-o adála lie de.»

⁷ Li Ndili Kandøle-o asoko malika na badha-a lie, ma adje kulu 'he na badha-a apa me: «Gogo!» ⁸ Ma me ma tsia 'kpí me-e, ma au punda na 'ngu kpadhi. A adu 'li kpála inde adu pí ani-e me «kuo.» Bili gba okpála inde amu-o adu li 'ngbu ani. U aha nani angu pí uo ngubula nabhili té okpála na pfla doto. I du me okpála nde badha-a, u bhéle kpála bini bhú ká uo. U abhili té okpála bhomu-o ne egú, ne gumu, ne okuo di ne onute.

⁹ Li Ndili Kandøle-o asoko malika na bhuluvue lie, ma au bua okpála inde u abhili nani o sa misa natsulu enu pí Ebhe-o. U abhili nani okpála bhomu-o ka anga u abhuka 'li Ebhe, u atsia akpokpo di mbámbá. ¹⁰ U adu asusula kpekpeke me: «Ngámá na bubu, mu ne kakulu ngámá ngamu. Mu ngadjeke ni ngú nakodho 'ngú sunda ya ne okpála na doto-o? Ngauo, u abhili nani ya. Kodho 'ngú bhomu-o kokodho, amba mu 'o 'ngú pí uo.»

¹¹ Abhomu-o, u aha pí ndu uo hana bini ne bini lobe na bubu. U atsia apa pí uo me: «Yi djeke nga mbo bedi, alo gba yi-e le nga de. A ne *ondaise yi koko inde ngakpata nganda Ebhe. A ayo me okpála na doto bhili nga di uo maka u abhili nani yi lie ko. Pipita-a, u tsia kódko 'ngú gba yi ne uo bhú dabili bini.»

¹² Pipita-a, ma au Ndili Kandøle-o asoko malika na madhia-o. Abhomu-o adjigidjo na ngbéngbé amene lie. Ela abili bhála e má mbilili maka *bongo na pili. Epe libhomu atsia andju má ngua maka ngute. ¹³ Oikupala ayie abhúla, abala kuto maka lí 'lá bhe i mbe de-e ababala lie ka kpeke anvi-o. ¹⁴ Kokpí angita maka 'kpá balua inde u agagala e magagala. Ndu oeta hana ne *okpomø hana ayie bhú dá o. ¹⁵ Ongbenge ongámási na doto, ne ongbenge okpála, ne ongbenge ongámási na sudha, ne obhulu tia, ne okpála na angu di ne ndu okpála koko hana, obalise ne okpála inde bhú bali ade, ndu uo hana awowo lio bhú

⁶:6 Bili inde si-e akunda napa me adyindi adu naali. Mase enu akpéke na kuo kuo.

ogudho teme ne bhú oeta. ¹⁶ U aholo apa pi oeta di ne pi ongbengbe teme me: «Yi bala pí ya, amba yi wo ya tsutsu. Yi wo ya me kpála inde adu pí kiti na ngámá-a aú ya de. Yi wo ya ka kpéke ke 'ngú gba Ndili Kandələ-o. ¹⁷ Padhá de, anga 'ngbé 'kpí na ke 'ngú gba uo akolo. A ti da nalá kakala da?»

Okpála kutu kámá bini ne ndjikpa badha ne ká badha

7 ¹ Pipíta-a, ma au *oandjelu badha, u nde alulá li odje doto badha hana. U adu ayoko me anvi bini apé pí doto, i dā di-e pí 'ngbé 'ngu ne pí ondula de. ² Abhomu-o, ma au andjelu koko bini ayie ne andjongu. A adu sakpa aní ne kasé gba Ebhe na tu-o. Aní asula ne angu hana pi oandjelu badha inde li Ebhe aha nani angu nabhili doto pi o bhú dabilí bini ne angu nasiti 'ngbé 'ngu-o pi o me: ³ «Yi abhíli nga doto ne ondula padhá de. Yi asiti nga di 'ngbé 'ngu padhá de. Yi djeke nga me ya tu kasé pidi obalise gba Ebhe gba ní-e paká.»

⁴ Ma atsia adje alo gba okpála inde u atú kasé lio-o. A adu okpála kutu kámá bini ne ndjikpa badha ne ká badha bhú ndu opiga gba omafalaale hana. ⁵ Bhú piga gba Yuda, okpála bhe u atú kasé lio-o adu okpála kutu ndjikpa ne ká bhisi. Bhú piga gba Lubeni-e, okpála adu kutu ndjikpa ne ká bhisi. Bhú piga gba Gada-a, okpála adu kutu ndjikpa ne ká bhisi. ⁶ Bhú piga gba Asela-a, okpála adu kutu ndjikpa ne ká bhisi. Bhú piga gba Nefítali-e, okpála adu kutu ndjikpa ne ká bhisi. Bhú piga gba Manase-e, okpála adu kutu ndjikpa ne ká bhisi. ⁷ Bhú piga gba Simeona-a, okpála adu kutu ndjikpa ne ká bhisi. Bhú piga gba Levi-e, okpála adu kutu ndjikpa ne ká bhisi. Bhú piga gba tsakala-a, okpála adu kutu ndjikpa ne ká bhisi. ⁸ Bhú piga gba Djabulona-a, okpála adu kutu ndjikpa ne ká bhisi. Bhú piga gba Bendjame-e, okpála adu kutu ndjikpa ne ká bhisi. U atú kasé li ndu okpála bhomu-o hana.

Libi okpála inde li Ebhe alo o-o

⁹ Pipíta-a, ma atsia matá 'kpí, ma au bhiti okpála na bhibhiti inde li kpála bini ti da nako alo gba o-o de. A du okpála na ndu bilí hana, ne ndu opiga hana, ne ndu okongú hana. U alulá kala kiti na ngámá di ne kala *Ndili Kandələ-o. U adyidi olobe na bububu, adu sakpa uo ne okpá ngulu. ¹⁰ U adu asusula ne angu o hana me:

«*Mukobho ngayie ka Ebhe gba ní
inde adu pí kiti na ngámá-o,
di ne ka Ndili Kandələ-o!»

¹¹ Ndu oandjelu hana alulá dengo kiti na ngámá-o, ne dengo *obhelesi okpála di ne dengo okpála badha na ngangamba-o. U atutu bhúla o ne kuto kala kiti na ngámá-o, u atsia adhəgə Ebhe. ¹² U adu apa me:

«A adu moko!

A ayo me okpála toko Ebhe gba ní-o.

A ko Ebhe na *sangu,

a bhú aní ne imbilangu.

A ayo me okpála gie heni pi aní, u manga aní.

A ko Ebhe na angu.

Aní kpekpeke, duduama ne duduama!

A adu moko!»

¹³ Suka obhelesi okpála bhomu-o ayi ma me: «Okpála inde adyi obubu lobe-e, a ko oda? U ayie la di su?» ¹⁴ Ma agie pi aní me: «Bhele kpála-a, mu mbila hana.» Aní atsia apa muma me: «A ko okpála inde apu bhú 'ngbé likabhu na ngbéngbé-o. U avulá olobe gba o-o, u atsia aleke ne ngute Ndili Kandələ-o ngubula me akolo bubu.

¹⁵ Ka 'ngú angu-o, u alulá kala kiti na ngámá gba Ebhe-o.

U ngamene kulu lio pi aní sukpe ne ngbikpi hana bhú 'ngbé 'ti gba aní-o.

Kpála inde adu pí kiti na ngámá-a adu bhú dabilí bini ne uo ngú nalila uo.

¹⁶ U djé matá gũmũ belegũ de bini, u djé di matá gũmũ 'ngu belegũ de bini.

Ela, i dũ di-e mangua kpá bilí dho-ie tsúlu matá uo de.

¹⁷ Padhá de, anga Ndĩli Kandøle inde alũ kala kiti na ngámá-a adũ maka mũlila gba uo ngae.

Ani ató bhũla uo li bilí li okpongu na makobho nde lie-o.

Ebhe tsia kúo ngũla sala uo hana.»

Ndĩli Kandøle-o asoko malika na mananika-o

8 ¹ Nedhinga li *Ndĩli Kandøle-o asoko malika na mananika-a lie, sukpe andjili abhálá má bulu, masikpe de miniti ndjikpa bata. ² Pipíta-a, ma au *oandjelu mananika inde alũla kala Ebhe-o. U aha ototí pí uo mananika.

³ Andjelu koko bini ago alũ dengo misa natsulu mungotsi pí Ebhe-o. A adũ sakpa ani ne saani na olo ngũ natsulu bandele. U aha bandele pí ani bhelé ngũ napa me ani tsulu pí Ebhe bhũ dabilí bini ne omayo gba okpála gba Ebhe-o. Ani tsulu pí misa inde u abho e li olo-o. Misa angoo adũ kala kiti na ngámá-o. ⁴ Ngúwa bandele li andjelu-o adũ atsulu e-e, a'e'e lie abhálá bhũ dabilí bini ne omayo gba okpála gba Ebhe, anũ a'ũ kala Ebhe.

⁵ Pipíta-a, andjelu-o aha saani natsulu bandele-o. Ani abedhe ne djua inde adũ oo-o, ani atsia abhike píla doto. Ekpí andjengene, mũgbálá asũla, adjigidjo adhika.

Ototí badha na kalanũ-o asũla

⁶ Abhomũ-o, oandjelu mananika inde aholo ototí mananika-a aleke lio ngũ na'u'u.



Na'u totí (8:7)

⁷ Andjelu na bini-e a'u totí gba e-o. Itimeli, ne djua bhú dabili bini ne ngwete abala píla doto. A tsia atsulu té doto di ne ondula. I ða me u nde agbo bhæsa doto di ne ondula hana bata-a, akunda napa me bini bhú káká atsulu bhomæ-o ngæe.



Omakilngbo (9:3)

⁸ Pipita-a, andjelu na bhisi-e a'u totí gba e-o. Ehe bini maka 'ngbé 'ta djua atí bhé 'ngbé 'ngu. Engu agbo bhəsü e bata, bhe bini-e atsia adjí lie ngúte. ⁹ Té ndá 'he lí Ebhe abho e hana inde ngadú abhú 'ngbé 'ngu, bhé dabilí bini ne ozabü-o atsia amu. U po bhéla ndá 'he inde lí Ebhe abho e bhé 'ngbé 'ngu, u po dí bhéla ozabü hana-a, u tsia gbo bhəsü bhəsü bata-a akúnda napa me akpi bhomü-o ne bini bhé káká.

¹⁰ Abhomü-o, andjelu bhe na bata a'u totí gba e-o. 'Ngbé ikúpala bini inde lí zí e adú atsi maka zí 'ké na ngbéngbé ayie abhúlá, atí kuto. A atsia atí pí té ongade 'ngu di ne okpongu-o. I dá me u nde apo bhéla ongade 'ngu di ne ondjingu hana-a, u tsia gbo bhəsü bhəsü bata-a, akúnda napa me atí bhomü-o pí bini bhé káká. ¹¹ A adú 'lí ikúpala angó-o me «Ehe na səsü.» Abhomü-o, té oengu-o akoló səsü. Bhelé na okpála inde andji-e atsia amu, anga akoló səsü.

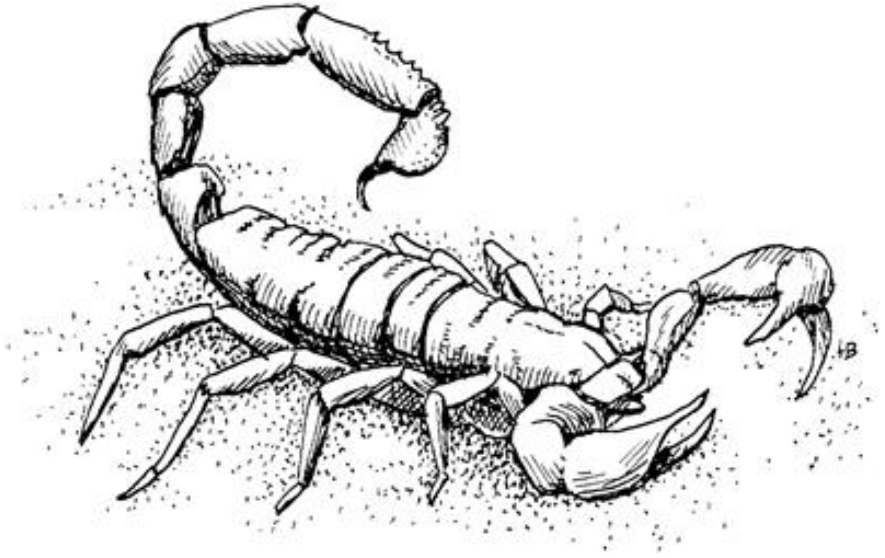
¹² Pipita-a, andjelu na badha-a a'u totí gba e-o. A asü té ela ne té epe di ne té oikúpala. I dá me u nde agbo bhəsü ela ne epe di ne oikúpala ne ndundundu bata-a, akúnda napa me a asü bhomü-o bini bhé ká ndúndú hana. A atsia abilí bhéla uo hana lí pápá bini bini. Zí ngbikpi dá matá nasü libhomu de, abana di zí epe. I dá me u nde agbo bhəsü zí ngbikpi ne ndundundu bata, u gbo dí bhəsü zí epe ne ndundundu bata-a, akúnda napa me bini bhé ká ndá uo bini bini hana dá matá nasü de.

¹³ Pipita-a, ma atsia matá 'kpí, ma adje ndua bini me aní nde ngakodho 'kpí abhúlá tsutsu naali. Aní adú nasüsüla me: «A ko líkabhu! A ko líkabhu! A ko líkabhu pí okpála na doto lí oandjelu bata bhe koko a'ú totí gba o-o lie ko.»

Andjelu na bhuluvue a'u totí gba e-o

⁹ ¹ Abhomü-o, *andjelu na bhuluvue a'u totí gba e-o. Ma u ikúpala bini ayie abhúlá, atí píla doto. U atsia aha lífungüla na 'bhé tsu 'dú-o' pí ikúpala angó-o. ² Ikúpala bhomü-o abhulu bhébhé. Ngúwa bini akoto bhébhé maka ngúwa na ndingidhi djua. Bhéla ela ne bhéla 'kpí atsia abilí ka ngúwa angó-o má pí! ³ Omakilngbo aze bhé ngúwa bhomü, u atsia ayangba píla doto. U aha nani pí uo síli maka bhende gba oapekebhe. ⁴ U aha líli pí uo me u améne ulu sisiti de, u améne ondula sisiti de, u améne dí ohe inde ngaké bhé doto sisiti de. Engú bini, u mene mangbo sisiti bha bini okpála bhende lí kasé gba Ebhe-e nde pidi o ade-o. ⁵ U ha kpadji pí uo ngú nabhili okpála bhomü-o de, engú bini, u to mbolo lí

^{f9:1} Tsu 'dú: A ko bilí inde lí osisiti bua ngadú lí e.



Apekebhe (9:5)

uo ngá epe bhuluvue. Mbolo ango-o adá ami lí uo maka ngabhø apekebhe amimi lie me a nde adho kpála-o. ⁶ Bhú epe bhuluvue bhomø-o, okpála aglí kuo, engú bini, u úu de. U adá ne gømø namu, engú bini, kuo akpé de uo tsutsu.

⁷ Omakilingbo bhomø-o adá maka opunda inde bedhe ngé egú. A adá pí 'ndji uo ne ehe maka ndata na ngámá inde u abho e lí olo. Bhúla uo adá maka bhúla okpála-kúti. ⁸ Sundjo adá bhú 'ndji uo ndjandjandja maka sundjo olisi. 'Te uo adá maka ote okingbi. ⁹ Mbulu uo adá mágito me u adyi tété *bongo na kalase. Gili mbudha uo adá a mágito me a ko gili bhiti opunda inde adji bhú 'gú. ¹⁰ A adá lí uo ne soso maka 'so apekebhe, atsia adá bhúbhú ne sili inde u adá ato mbolo lí okpála ne e ngúbula epe bhuluvue-o. ¹¹ Ngámá gba uo adá ne andjelu na tsu 'dú. A adá 'lí ani bhú eli gba omaYuda me: «Abadona.» Bhú eli gba oGiliki-e, a adá 'lí ani me: «Apoliona.» A akúnda napa me bhúla nabhøle kúti.

¹² Likabhu na bini-e akodho 'kpí akodho. 'E-e! Likabhu koko bhisi matá ngago pípíta.

Andjelu na madhia a'u totí gba e-o

¹³ Pípíta-a, andjelu na madhia a'u totí gba e-o. Ma adje eli ayie ne lí odje misa natsulu bandeke pí Ebhe-e badha hana. Misa ango-o adá kala Ebhe, u amene lí olo. ¹⁴ Eli ma adje e apa pí andjelu na madhia inde adá ne totí sakpa e me: «Bhulu oandjelu badha inde u agbigbite o ne ekpú dengo ngade 'ngu na Efalate-o.» ¹⁵ U atsia abhulu oandjelu badha-o. Lí nedhinga bhomø-o, bhú ekpí bhomø, bhú epe bhomø di ne kalanga bhomø-o, oandjelu bhomø-o adá nani bedhe ngé nabhili té okpála na doto. A akúnda napa me, í bhaka okpála bata-a, u bhøle bini bhú ká uo.

¹⁶ U atsia apa di alo na osúda inde adá agú 'gú me u nde ne punda-a mæma. A adá osúda kètø ne kètø. ¹⁷ Lele lí opunda di ne osúda inde adá pí uo akoto lí ma lie bhú 'he maka loto-o adá me: u adyidyí ombulu bongo na kalase me a nde andjundju maka djua, bíbíli maka kokpí, a adá di ndjendje maka 'kpá bhøgø. 'Nnji opunda ango-o adá maka ondji kingbi. Adá naze bhú 'bhø uo ne djua, ne ngúwa di ne baluti. ¹⁸ Té okpála na doto atsia amu ka olikabhu bata inde adá aze bhú 'bhø opunda bhomø-o. A akúnda napa me okpála adá amu ka djua, ne ngúwa di ne baluti. Í bhaka okpála bata-a, akúnda napa me a

bhële kpála bini bhé ká uo. ¹⁹ Padhá de, anga angu opunda bhomũ-o bhé 'bhe o di ne bhé 'so o, anga 'so uo mana kpáũ. A tété ne 'ndjĩ 'ndjĩ inde u ngamene okpála ne e sisiti-o.

²⁰ Dú okpála bhe atigala-a, inde i mu ka olíkabhu bata bhomũ-o de-e, u dji bua o li nadhögø oehe inde u amene e ne 'kpa o-o de. U 'o nadhögø *osisiti bua de, ne okulu 'he na olo ne aladja di ne bhe na kalase na kpéke mase, ne obhe na teme, i dũ di-e obhe na ndula-a de. Okulu 'he angu-o u 'kpí de, u dje 'kpí de, u dhũkũ di-i de. ²¹ Okpála angu-o dji bua o li nabhili okpála de. U dji di bua o li kobha gba o-o de. U dji di bua o li namene zabhe gba o-o de. U dji di bua o li ezi gba o-o de.

Andjelu inde adũ sakpa e ne mboye 'kpá balũ-a-o

10 ¹ Pipíta-a, ma au *andjelu koko bini na angu ayie abhúlá. *Bongo gba ani-e adũ maka ndindi, atsia abuku ani má bhelele! Makílíma aga 'ndjĩ ani ngbalina, bhála ani adũ maka ela. 'Dhũ ani adũ maka dngídhi djuu. ² A adũ sakpa ani ne mboye 'kpá balũa inde u abhulu e mabhulu. Ani a'o 'dhũ e na kokpa-a pí 'ngbé 'ngu, ani atsia a'o bhe na gali-e pí doto. ³ Ani asũla kpekpeke maka kingbi inde ngangulumba. Ani asũla lie, mægbálá mananika atsia asũla. ⁴ Ma di me ye engú inde li omægbálá mananika bhomũ-o apa e bhé nasũla ka o-o. Engú bini, ma adje eli bini ayie abhúlá, atsia apa mũma me: «Wo engú inde li omægbálá mananika bhomũ-o apa e mawo. Mo oyé-e de.»

⁵ Abhomũ-o, andjelu inde ma de au e me ani nde a'o 'dhũ e bini pí 'ngbé 'ngu, koko pí doto-o a'e 'kpa e na kokpa-a ne bhúlá. ⁶ Ani atsia atũ silika ne 'li Ebhe inde bhé mækobho dũdũma ne dũdũma-o, Ebhe inde abho kokpí di ne ndũ 'he hana inde bhébhé-o, abho doto di ne ndũ 'he hana inde bhébhé-o, inde abho 'ngbé 'ngu di ne ndũ 'he hana inde bhébhé-o. Andjelu angu-o apa me: «Nedhinga matá-a ade! 'Engú bini, nedhinga li andjelu na mananika-a ahólo na'u toti gba e lie, abhomũ-o Ebhe tsía méne engú inde ani awo nani e ko. Ani améne maka ani apa nani pí obalise gba e *opolofeta lie ko.»

⁸ Abhomũ-o eli ma de adje igini e ayie abhúlá-a apa matá mũma me: «Nũ ha mboye 'kpá balũa inde abhulu lie mabhulu-o sakpa andjelu alũ me ani nde a'o 'dhũ e bini pí 'ngbé 'ngu, ne koko pí doto ko.» ⁹ Ma atuto líma de andjelu-o. Ma atsia ayo ka ani me ani ha mboye 'kpá balũa-a mũma. Ani agie mũma me: «Haha, amba mũ zũ. A adũ bhé 'bhe mũ kpíkpiĩ maka 'mũ eá, la mo obhí lie, a adũ bhé 'ndja mũ sũsũ.» ¹⁰ Ma aha mboye 'kpá balũa sakpa andjelu-o, ma atsia azũ. A adũ bhé 'bhe ma kpíkpiĩ maka 'mũ eá. Engú bini, ma azũ lie, a adũ bhé 'ndja mũ sũsũ. ¹¹ Abhomũ-o, u atsia apa mũma me: «A ayo matá me mũ kpokpo 'ngú li Ebhe apa me ni améne e pí bhiti okpála na ndũ bili hana-o, engú ani apa me ni améne e pí bhiti okongú, di ne pí bhiti ongbengbe ongámási-o.»

Ebhe atima opolofeta bhisi

11 ¹ Pipíta-a, u aha mbamba mũma bini. A adũ maka ndula u apipima 'he ne e-o. U atsia apa mũma me: «Nũ pima *'ngbé 'ti Ebhe di ne misa natsulu enũ pí Ebhe-o. Mũ tsia ko di alo gba okpála inde ngadhögø Ebhe bhé 'ngbé 'ti gba ani-o. ² Engú bini, 'o mbadhasũ na 'ngbé 'ti Ebhe-e li ngongo. Mo opíma de, anga Ebhe apũ nani bhobhomũ-o pí okpála inde ne omaYuda ade-o. U adédele gũdhũ na bubu gba Ebhe-e ngũbula epe ndjikpa badha ne ká bhisi. ³ Ma atíma obhũlũ nakpo 'ngú gba ma bhisi-e me u nde adyĩ *bongo na talia. Ma atíma uo ngú nakpokpo engú gba Ebhe. U akpókpo 'ngú angu-o ngũbula ekpí ketø bini, kámá bhisi ne ndjikpa madhia.»

⁴ Obhũlũ nakpokpo 'ngú bhisi bhomũ-o, a ko ondula na olive bhisi di ne otala bhisi inde ngalũ kala Ngámá na doto-o. ⁵ Li kpála le namene uo sisiti-e, djuu koto bhé 'bhe uo, i tsia bhíli obhũlũ yala gba uo-o. A bhomũ-o lele maka u abhólø bhũlũ yala gba o lie-o. ⁶ A bhé uo ne angu nagbite kokpí ngũbula me ebha adhĩ-i de, nakolo li 'kpí inde u andjía nakpokpo engú gba Ebhe-e lie-o. A di bhé uo ne angu nadji engu me akolo ngũte. A bhé uo ne angu natũ pedje pí doto me ndũ olíkabhu ngangá mene doto li ndũ nedhinga hana inde u akũnda lie.

⁷ Nedhinga u andjia nakpokpo 'ngú li Ebhe atima uo ne e lie, enu inde adu bhú tsu 'dú-o há 'gú ne uo. Ani há angu uo, ani tsia bhili uo. ⁸ Kuo uo atigala li 'ngbé 'hi kpadji na 'ngbé gudhu inde u agi nani Ngámá gba uo lie li kulusi-o. U agisila li gudhu ango-o 'li. U agisila lili me Sodomo, i du di-e Edjipeto. ⁹ U ziba de me okpála zi kuo uo-o de. Okpála na ndu bili hana, ne ndu opiga hana, ne ndu okongú hana adu ago natsia okuo uo ngú okpí bata ne ndundu. ¹⁰ Okpála na doto akpí djali li nakpi ka uo-o. U améne anokomia na djali, u tsia du apu 'he sunda o. U améne mo-o anga *opolofeta bhisi bhomu-o amene uo kpékpéke naali.

¹¹ Engú bini, pita ekpí bata ne ndundu bhomu-o, ewo bini na mukobho ayie agba Ebhe ali bhú uo, u atsia ayie bhúla. Abhomu-o, 'ngbé tsulu na ngbéngbé ati pí okpála bhende adu natsia uo-o. ¹² Opolofeta bhisi bhomu-o atsia adje eli na kpékpéke inde ayie abhúla. Eli ango-o apa pi uo me: «Yi 'u ei!» U atsia a'u' abhúla bhú ndindi me obhulu yala gba uo nde ngatsia uo. ¹³ Bha bhú nedhinga bhomu-o, kpéke adjigidjo adyiki bili, té gudhu-o atuko. I du me u nde agbo bhusu gudhu-o ne ndundundu ndjikpa-a, akunda napa me adjigidjo bhomu-o adyiki bini bhú káká. Abhomu-o, okpála keté mananika amu ka adjigidjo ango-o. Obhe atigala-a, tsulu abedhe uo bedhe. U atsia adhögö Ebhe inde abhúla-o.

¹⁴ Likabhu bhe na bhisi-e akodho 'kpí akodho. 'E-e! Bhe na bata agó mbia inde?

Andjelu na mananika-a a'u toti gba e-o

¹⁵ Abhomu-o, andjelu na mananika-a a'u toti gba e-o. *Oandjelu atsia asula abhúla kpekpeke me:

«Nau na doto ibili sakpa ngámá gba ya,
ne *Masiya gba e-o.

Ngámá gba ya-a aú duduama ne duduama!»

¹⁶ *Obhelesi okpála ndjikpa bhisi ne ká badha inde adulu pí odabili na ngámá gba o kala Ebhe-e atutu bhúla o ne kuto. U atsia adhögö Ebhe, ¹⁷ u apa me:

«Ebhe Ngámá Apí 'Kpí, ngamu kpála inde nu,
inde adu di nani nu,

ya ngatoko nu,

anga mo opana angu gba nu,

ndu 'ngú hana agie lie sakpa nu.

Mo otsia au ngámá pépé.

¹⁸ Opiga na doto azi nani mbutu li nu naali,

la mbia inde-e,

ke 'ngú gba nu-o ago pí uo ago.

Nedhinga nakodho 'ngú gba okpála inde amu-o akolo.

A ko nedhinga inde mo ogie badha 'ngú lie

pi obalise gba nu opolofeta

di ne ndu okpála gba nu-o hana,

inde di ngamanga nu,

ongbengbengbe ne odjedjedje-o.

A ko nedhinga ngú nabhili obhe ngabhöle doto-o.»

¹⁹ Abhomu-o, 'ngbé 'ti Ebhe inde abhúla-a abhulu lie, u atsia au sanduku na gandja-o. Ekpí andjengene, mgbála asula, adjigidjo di ne itimeli na kpekpeke adhika.

Engú na ngangamba inde abhaka öle inde adu nazu

12 ¹ Pipita-a, ma au engú bini na ngangamba ngamene lie abhúla: a adu öle bini inde adyi li kute e ela. Epe adu sa 'dhu ani. A adu bhú 'ndji ani ne ndata na ngámá inde

§11:19 Sanduku na gandja: A ko sanduku inde u abu nani opapala teme inde u aye ofili ndjikpa gba Ebhe-e bhú e-o.

li e ne oikupala ndjikpa ne ká bhisi. ² Өлө ango-o adu ne ebhi. Nedhinga ani adu adjeke nazu lie, ani adu natu 'ue ka nazu ka bhú 'bu e-o.

³ Engú na ngangamba koko amene matá lie abhúlá: a adu 'ngbé kpulá na ngbéngbé. Kute ani adu mbembe má ngua! A adu li ani ne ondji 'ndji mananika, di ne odidi ndjikpa. A adu pí ndu ondji ani hana ne ndata na ngámá. ⁴ Ani apo té oikupala ne 'so e, ani atsia abala uo kuto. A akúnda napa me u po bhúla ndu oikupala hana-a, u tsia gbo bhúsú bhúsú bata-a, ani abala kuto bhomú-o bini bhú káká. Ani atsia anu alu kala Өлө inde adu akúnda nazu-o ngubula me, ni zu ndili li Өлө bhomú-o azú e bha li nedhinga nakoto ka ani-o.

⁵ Abhomú-o, Өлө-o azu ndili na bhobhoko. Ani aú pí 'ndji ndu opiga hana ne angu. Kolo me-e, u atsia a'e ndili bhomú-o anu ne ani dengo Ebhe, di ne dengo kiti na ngámá gba ani-o. ⁶ Өлө-o atsia akpe abhú 'gu li bili inde li Ebhe aleke nani e pí ani, ngu napa me ni ku ani ngubula ekpí kete bini, kámá bhisi ne ndjikpa madhia-o.

⁷ Abhomú-o, gbele aka abhúlá. Mikaele ne *oandjelu gba e agu 'ngbé kpulá-o. Kpulá ango-o atsia aholo di gbele bhú dabilí bini ne oandjelu gba e-o. ⁸ Engú bini, Mikaele ne oandjelu gba e agboko egú-o. Kaka-a, 'ngbé kpulá-o ne oandjelu gba e sia matá bili da nadu abhúlá de. ⁹ U atsia abhike 'ngbé kpulá-o kilidjo. A ko kpulá na didili, inde u nga'i e me Djabulá, i du di-e *Satana , bhulá napite okpála na doto libhomu-o. U abhike ani kuto bhú dabilí bini ne oandjelu gba e-o.

¹⁰ Pipíta-a, ma adje kpéke eli bini ayie abhúlá. Eli ango-o adu apa me:

«Nedhinga li Ebhe gba ní-e ngakobho okpála lie akolo!

Mbia inde-e, Ebhe gba ní-e asuno angu gba e me ni ne ngbé Ngámá-a asuno!

Mbia inde-e, angu sakpa *Masiya gba ani-o.

Padhá de, anga u abhike bhulá napa 'ngú li *ondaise ní-e akilidjo,

ngaani kpála inde apa 'ngú li uo pí Ebhe gba ní-e ngbikpi ne sukpe-o.

¹¹ Ondaise ní aha angu ani ka ngute gba *Ndili Kandele

di ne ka nakpokpo 'li Ebhe pí okpála.

U kpe kuo de, u atsia atse 'kpa li mukobho gba o ngubula me o mumu.

¹² Kaka-a, ne kokpí ne yi okpála inde ngadulá bhúbhú hana-a,

yi du bhú djali!

A ko la mangua likabhu dho pí yi okpála inde ngadulá píla

doto ne yi obhe ngadulá bhú 'ngbé 'ngu-o, anga djabulá aké agba yi aké.

Ani abedhe ne egú bedhe, anga ani mbila hana me nedhinga atigala pí ni bedi.»

¹³ Li 'ngbé kpulá-o au lie me u abhike ni kuto abhike-e, ani aholo nabhike Өлө inde azu igini ndili na bhobhoko bhomú-o. ¹⁴ Engú bini, u aha mbudha 'ngbé ndua pí Өлө bhomú-o ngu napa me ani 'ulu, amba ani nu du li bili inde u aleke e pí ani abhú 'gu-o. U atsia adu akú ani oo ngubula kalanga bata ne ndundu me 'ngbé kpulá-o nde to mbolo li ani de.

¹⁵ Abhomú-o, kpulá-o atsia azie engu bhelé nganda Өлө-o maka ngade 'ngu, da napa me akpe ne ani. ¹⁶ Engú bini, doto ago ateteke Өлө-o. Doto abhulu 'bhe e, atsia abhi engu li 'ngbé kpulá-o azie e-o. ¹⁷ Li bua kpulá-o ake lie ne Өлө-o, ani anu aha 'gú ne dú ongisi gba Өлө-o, obhene ngamanga Ebhe inde di ngalila kakulá 'ngú inde li Yesu ambamba ta e-o. ¹⁸ Pipíta-a, 'ngbé kpulá-o anu adu pí sike lingo 'ngbé 'ngu.

'Ngbé kpulá-o aha angu gba e pí nute koko

13 ¹ Pipíta-a, ma au enu bini ngakoto abhú 'ngbé 'ngu. 'Di ani adu ndjikpa, 'ndji ani adu mananika. Ani adyi ndata na ngámá ne ndu odi e hana. Ani atsia adyi di o'ili nasobho Ebhe ne pí 'ndji e hana. ² Enu inde ma au e adu maka sia. Odhu ani adu maka bhe gba onute, 'bhe ani adu maka 'bhe kingbi. 'Ngbé kpulá-o aha angu na ngbéngbé gba e pí enu-o. Enu-o atsia adu pí kiti na ngámá gba ani-o. ³ Saka ondji ani adu mugito me u abi eka bhe na mugwe mugwe, engú bini eka na mugwe mugwe ango-o atsia ambe. Engú bhomú-o atsia angamba okpála na doto libhomu. Kaka-a, u atsia akpata enu bhomú-o.

⁴ Ndu okpála hana atsia aholo nadhөгө 'ngbé kpulá-o, anga ani aha angu pí enu-o. Ndu

okpála hana adhөгө di enu-o ne napa me: «A ko da inde maka enu inde? Ati da nagu ani da?»

⁵ U aha nani kpadji pi enu bhomu-o me ani du napa oeli na 'ngbé 'ndji, amba ani du di nasobho Ebhe. U aha angu pi ani ngu namene ngu bhomu-o ngu epe ndjikpa badha ne ka bhis. ⁶ Ani aholo napa osisiti 'ngu li Ebhe, ne nasobho 'li ani di ne nasobho bili inde ani adudu li e, di ne okpála hana inde adudu abhúla-o. ⁷ U aha kpadji pi ani me ani gu okpála gba Ebhe di ne naha angu uo. U aha angu pi ani pi 'ndji okpála na ndu bili hana, ne ndu opiga hana, ne ndu okongé hana. ⁸ Ndu okpála na píla doto hana inde u ye nani 'li o bhú bhuku na mukobho-o de-e, adhөгө ani. Bhuku ango-o, a ko bhe gba *Ndili Kandөлө inde u abhөлө e-o. U ye nani 'li uo bhúbhú de, nayie maka li Ebhe abho doto lie-o.

⁹ Yi dje ndjindji, i du me a nde li yi ne djedje nadje 'kpi ko.

¹⁰ Kpála inde ayo me ani nu bhú tikpu-o,
anú bha bhú tikpu.

Kpála inde ayo me ani kpi li mbotia-a,
akpi bha li mbotia.

Kaka-a, a ayo me okpála gba Ebhe-e du ne 'ndjá bua,
di ne *nabhuka .

Enu koko akoto bhú doto

¹¹ Pipita-a, ma au enu koko ngakoto bhú doto. Adu bhú 'ndji ani ne didi bhis maka ndili kandөлө. Ani atsia adu agama 'ngu maka 'ngbé kpulu. ¹² A adu di bhú ani ne angu maka angu inde adu bhú enu bhende akoto bhú 'ngbé 'ngu-o. Ani adu amene 'he ne di kala enu bhe na 'ngbé 'ngu-o. Ani adu apa pi ndu okpála na doto hana me, u dhөгө enu na 'ngbé 'ngu li eka na mugwe mugwe gba e ambe-o.

¹³ Enu bhe na bhis inde-e adu amene *ongamba 'ngu na ngbengbengbe. Ani adu belegu nagbele djua nayie abhúla naké pi doto. Ani adu amemene li djila ndu okpála hana. ¹⁴ Ani adu apipite ndu okpála na píla doto hana inde u ye nani 'li o bhú bhuku na mokobho-o de-o. Ani adu apipite uo ne ongamba 'ngu inde ani adu amene e li djila enu na 'ngbé 'ngu-o. Ani adu akata uo me u bho kulu enu inde abi nako eka na mugwe mugwe li mbotia, eka ango-o atsia ambe-o.

¹⁵ Enu na bhisi-e asia angu ngu nato ewo bhú kulu enu na bini-o, ngubula me a du nagama 'ngu, amba a du nabhili ndu okpála hana inde i dhөгө ni de-o. ¹⁶ Enu ango-o aye tele li ndu okpála hana. Ani aye li okpála koko li 'kpa o na kokpa, ani aye li okpála koko pidi o, abana i du mboye ndili, abana i du bhele kpála, abana i du bhulu tia, abana i du bhulu ndibhili, abana i du bali, abana i du kpála inde bhú bali ade. ¹⁷ Kpála bini ti da nakala 'he de, i du di-e natsindji 'he de, i du me tele nde li kute ani ade-o. Tele ango-o, a ko 'li enu bhomu, i du di-e alo na 'li ani-o. ¹⁸ A inde-e nedhinga inde ayo ne imbilangu. Kpála inde ne imbilangu-o ti da nambila ta alo gba enu-o, anga alo ango-o viti bini ne 'li kpála-kuti. Alo ango-o kama madhia, ndjikpa madhia ne ka madhia.

Okpála inde li Ndili Kandөлө-o akala o

14 ¹ Ma atsia matá 'kpi, ma au *Ndili Kandөлө-o me ani nde alu pi eta na *Siona . Okpála keté kama bini, ndjikpa badha ne ka badha inde u aye 'li Ndili Kandөлө di ne 'li 'Dyi ani pidi o alulu de ani. ² Pipita-a, ma adje eli ayie abhúla. Eli ango-o adu mugito me a ko gili wowo 'ngu, maka gili mugbála na kpekpeke. Eli inde ma adje e adu maka gili dumu, nedhinga li obhubhulu-o abhibhi lie-o. ³ Bhiti okpála bhomu-o adu ali etsi na mbia kala kiti na ngamá, di ne kala okpála badha na ngangamba ne *obhelesi okpála-o . Kpála bini ti da nale etsi ango-o de, bha bini okpála keté kama bini, ndjikpa badha ne ka badha li Ndili Kandөлө-o akala o píla doto-o. ⁴ Ngauo-o, u siti lio ne olisi de. U alila lio bubu kala Ebhe. U ngakpata Ndili Kandөлө-o ne ndu bili hana ani nganu li e-o. Ani akala

nani uo bhú ká okpála-kúti ngubula napu uo pí Ebhe di ne pí e bhábhulú maka gina ngua.
 5 Eu koto nani bhú 'bhè uo belegu de bini. Engú na sisisi napapa lí uo ade.

Oandjelu bata akpokpo 'ngú pindji lele maka lí Ebhe akódho 'ngú lie-o

6 Pípita-a, ma au *andjelu koko. Aní adu akodho 'kpí abhúlá tsutsu naali maka edhu. Adu ka aní ne *Bádha Ngali na duduama inde aní adu akpokpo e pí okpála na píla doto, okpála na ndu bíli hana, ne ndu opiga hana, ne ndu okongú hana. 7 Aní adu nasusula kpekpeke me: «Yi kpe Ebhe, amba yi dhègè di aní! Padhá de, anga nedhinga me aní kodho 'ngú gba okpála na doto akolo. Yi dhègè kpála inde abho kokpí ne doto ne 'ngbé 'ngu di ne okpongu-o.»

8 Pípita-a, andjelu na bhisi-e akpata bhe na kalanu-o. Aní adu apa me: «Babilona na ngbéngbé-e atí! A atí na paká paká! Aní ase ndu opiga hana ne siti vino gba e-o. Vino angu-o, a ko zabhe inde aní ngamene e-o!»

9 Pípita-a, andjelu na bata akpata obhe bhisi bhomu-o. Aní adu asusula me: «Lí kpála dhègè enu-o, ne kulu aní-e, lí u aye di tele gba enu-o pidi e, i du di-e lí 'kpa e, 10 kpála angu-o ndjif bhadi vino na ke 'ngú gba Ebhe-o! Ebhe atúko ngili vino angu-o bhú kópo na ke 'ngú gba e-o! Ngua kpála bhomu-o asia líkabhu bhú djua na baluti kala oandjelu na bububu di ne kala Ndili Kandèlè-o. 11 Ngúwa na djua inde ngato mbolo lí uo-o nga'u abhúlá ndu 'kpí hana. Ndu okpála hana inde ngadhègè enu, inde di ngadhègè kulu aní, inde u aye tele gba aní-e lí o-o, ngazu líkabhu ngbikpi ne sukpe. U guguo de.» 12 Kaka-a, a ayo me okpála gba Ebhe inde ngakpata líli gba aní-e, inde di ngalila *nabhuka gba o bhú Yesu-o du ne 'ndjá bua.

13 Pípita-a, ma adje eli bini ayie abhúlá, a atsia apa muma me: «Ye me: «A ko djali pí okpála inde amu nayie pí mbia inde-e me u nde abhuka Ngámá-o!» *Bu Bhobua apa me: «A na paká, u guo ka bhiti kulu u amene e guguo. Padhá de, anga kulu gba uo-o ngakpata uo.»»

Nedhinga na'e nguwa na píla doto

14 Pípita-a, ma atsia matá 'kpí, ma au ndindi bini na bubu. A adu pí ndindi angu-o ne ehe maka kpála. A adu pí 'ndji aní ne ndata na ngámá inde u abho e lí olo. A adu sakpa aní ne dhádha bini na dhedhe.† 15 Abhomu-o, andjelu koko bini akoto bhú *'ngbé 'ti Ebhe inde abhúlá-o. Aní atsia asula pí kpála inde adu pí ndindi-e me: «Ha dhádha gba mu-o, amba mu holo na'e nguwa abhiye. Padhá de, anga nedhinga na'e'e-e akolo. Nguwa na píla doto abhele ngú nakoko abhele!» 16 Abhomu-o, kpála inde adu pí ndindi-e apu ne dhádha gba e píla doto. Nguwa na píla doto atsia a'e lie.

17 Pípita-a, andjelu koko akoto bhú 'ngbé 'ti Ebhe inde abhúlá-o. A adu di ka aní ne dhádha na dhédhé.

18 Pípita-a, andjelu koko akoto lí bíli natsulu enu pí Ebhe-o. A adu bhú aní ne angu pí djua. Aní asula pí bhe adu ne dhé dhádha sakpa e me: «Ha dhé dhádha gba mu-o, amba mu ko vino inde píla doto-o nedi. Láf-e ambe.» 19 Andjelu-o atsia apu ne dhádha gba e píla doto. Aní atsia ako vino na píla doto-o. Aní atsia abu bhú 'ngbé ngbéngèlè na ke 'ngú gba Ebhe-o. 20 U agbe ngbéngèlè-o bhú gudhu-o kilidjo, u atsia api lí vino-o. Abhomu-o, ngute atsia aze bhú ngbéngèlè-o. Ngute angu-o anu a'u nakolo lí 'bhè opunda. A atsia ayangba masikpe de kilometele kámá bata.

Oandjelu mananika ago ne olíkabhu mananika

15 1 Pípita-a, ma atsia 'kpí, ma au matá engú na ngangamba koko akoto abhúlá. A adu engú na ngbéngbé inde di na tsulu tsulu. Ma au *oandjelu mananika, a adu sakpa uo ne gba olíkabhu mananika. Pípita-a, líkabhu koko matá ade, anga a ngasuno ke 'ngú inde lí Ebhe apana e lí soso-o ngae.

†14:14 Tsia bhú Dan. 7:13.

² Pipita-a, ma au ehe bini maka 'ngbé 'ngu i mana bitolobi, a atsia amata lie ne djua. Ndæ okpála hana inde aha nani angu enu-o, inde aha di angu kulu ani bhú dabilí bini ne alo inde ngasuno 'li ani-e, alulú pí 'ngbé 'ngu ango-o. A adæ sakpa uo ne odumæ li Ebhe aha e pí uo-o. ³ U adæ ali etsi gba *Moidje , bali gba Ebhe-o, di ne etsi gba *Ndili Kandøle-o . Etsi ang-o adæ me:

«Ebhe Ngámá Apí 'Kpí,
okulu gba mæ-o ngbengbengbe.

A di na ngangamba.

'Ngbé Ngámá gba okpála,
okpadji gba mæ-o ne okukulæ kpadji,
a la di ngbingbili.

⁴ A mánga mæ de da, Ngámá?

A adhóge mæ de da?

Padhá de, anga mæ bubu ngamæ kpi mæ kpi.

Ndæ opiga hana agó atutæ lipækæ o kala mæ.

Padhá de, anga mo opana *ngbili 'ngú gba mæ-o pí uo apana.»

⁵ Pipita-a, ma atsia 'kpí, ma au *'ngbé 'ti Ebhe inde abhúla-a abhulu lie. A adæ bhábhú ne 'ti ngbangbali li Ebhe adæ asuno lie bhú e-o. ⁶ Abhomu-o, oandjelu mananika inde adæ ne gba olikabhu mananika sakpa o-o akoto bhú 'ngbé 'ti Ebhe-o. U adyidi *obongo inde na kpéke mase,^h inde avuvu má tuu tuu! U agbigbite di mbulu o ne makabha na olo.

⁷ Suka okpála badha na ngangamba-a aha kópo na olo mananika pí oandjelu mananika-o. Okópo ango-o adæ bedhe bedhe ne oke 'ngú gba Ebhe inde bhú mukobho dædæma ne dædæma-o. ⁸ Abhomu-o, 'ngbé 'ti Ebhe-e abedhe ne nguwa bedhe ka zi Ebhe di ne angu gba ani-o. Kaka-a, kpála bini ti da nali bhú 'ngbé 'ti Ebhe-e de, nakolo li nedhinga li olikabhu mananika li oandjelu-o adæ ne e amene lie lie-o.

Okópo na ke 'ngú gba Ebhe

16 ¹ Pipita-a, ma adje kpéke eli ayie ne bhú *'ngbé 'ti Ebhe . Eli ango-o apa pí *oandjelu mananika-a me: «Yi nuu, amba yi tuko okópo na ke 'ngú mananika gba Ebhe-e píla doto!»

² Andjelu na bini-e anæ, ani atsia atuko ke 'ngú inde adæ bhú kópo gba e píla doto. Abhomu-o, oeka na sisiti, inde di nake make atsia aze li kæte ndæ okpála hana inde adæ ne tele gba enu-o, inde adæ di natoko kulu ani-o.

³ Andjelu na bhisi-e atuko ke 'ngú inde adæ bhú kópo gba e pí 'ngbé 'ngu. 'Ngbé 'ngu-o akolo maka ngæte kpála inde akpi. Abhomu-o, ndæ ohe hana inde adæ bhú 'ngbé 'ngu-o me a nde uu-o atsia amu.

⁴ Andjelu na bata-a atuko ke 'ngú inde adæ bhú kópo gba e bhú ongade 'ngu, ne bhú okpongou. A atsia adji lie ngæte. ⁵ Ma atsia adje andjelu inde adæ ne angu pí ongu-o ngapa me:

«Ngamæ kpála na bubu, inde uu, inde adæ di nani uu-o, mæ ne *ngbili kpála ,
anga mo opana *ngbili 'ngú gba mæ-o.

⁶ Padhá de, anga okpála abhili okpála gba mæ-o di ne *opolofeta .

Mo oha bhadi pí uo ngæte me u ndji.

U asia engú inde atí ne uo-o!»

⁷ Pipita-a, ma adje eli akoto pí misa natsulu mungotsi pí Ebhe-o. Eli ango-o adæ apa me:

«A ko paká, Ebhe Ngámá Apí 'Kpí,
ndæ 'ngú mo okodho e hana-a,
mo okodho li lelele,
a la bhadi ngbingbili.»

^h15:6 Bongo na kpéke mase: U abho nani bongo ango-o li lene.

⁸ Andjelu na badha-a atuko ke 'ngú inde adu bhú kópo gba e pfla ela. Aní atsia aha kpadji pí ela me a atsulu okpála ne djua gba e-o. ⁹ Abhomu-o, bilí akpa na muge muge, okpála atsia atsulu kaka. U asobho 'lí Ebhe inde adu bhú e ne angu ngú natima ngua oke 'ngú bhomu-o. Engú bini, u dji bua o ngú nadhege Ebhe de.

¹⁰ Andjelu na bhuluvue atuko ke 'ngú inde adu bhú kópo gba e pí kiti na ngámá lí enu-o adu nadu pí e-o. Abhomu-o, bití agba kúti-ngámá gba enu-o. Okpála atsia adu nazu 'mi o ka líkabhu. ¹¹ U adu asobho 'lí Ebhe abhúla ka olíkabhu gba o di ne ka oeka inde adu lí uo-o. Engú bini, u dji bua o lí osisiti 'ngú inde u adu namene e de.

¹² Andjelu na madhia-a atuko ke 'ngú inde adu bhú kópo gba e pí ngade 'ngu na Efalata. Engu-o atsia a'ulu hana ngú naka kpadji pí ongámási inde ngayie ne ndjongu-o.

¹³ Abhomu-o, ma au *osisiti bua bata ngakoto bhú 'bhé 'ngbé kpulu-o ne bhú 'bhe enu-o, di ne bhú 'bhe polofeta na eu-o. Osisiti bua angu-o adu maka omabianga. ¹⁴ A ko osisiti bua inde lí djabulu atima o-o. U adu amene *ongamba 'ngú . U adu nanu agba ongbengbe ongámási na doto libhomu ngú napo bhúla uo ngubula gbele na 'ngbé 'kpí gba Ebhe Apí 'Kpí-o.

¹⁵ Ngámá Yesu apa me: «Tsitsia! Ma ngago maka bhulu 'zi! A ko djali pí kpála inde lí zuku, inde ngalila *obongo gba e lí kute e ngú napa me ní anu ndumbu de, me ní asía nenu de ka nakoto bhú djila okpála ndumbu-o.»

¹⁶ Osisiti bua apo bhúla ongbengbe ongámási lí bilí inde u a'í e bhú eli gba omaYuda me Alamagedo.

¹⁷ Andjelu na mananika-a atuko ke 'ngú inde adu bhú kópo gba e atu 'kpí. Kpéke eli bini atsia akoto abhú 'ngbé 'ti Ebhe. A ayie lí pápá na kiti na ngámá-o. A apa me: «A amene lie amene!» ¹⁸ Abhomu-o, ekpí andjengene, mugbála asula, adjigidjo na kpekpeke adhika. Ngua 'ngú bhomu-o mene nga nani lie kalanu de, nayie maka lí Ebhe abdu kpála pfla doto lie-o! ¹⁹ 'Ngbé gudhu na Babilona agugumu bhusu e ne ndundundu bata. Abhomu-o, ndu ogudhu na okuti hana atuko kuto. Abhomu-o, Ebhe atsia a'o nga la 'to e 'to 'ngbé gudhu na Babilona. Aní atsia aha pí aní kópo na vino na ke 'ngú gba e na sisiti inde adu adula bhú e madula me aní ndji. ²⁰ Ndu okpemu hana atsia angita, ndu oeta hana atsia angita di. ²¹ Ongbengbe itimeli na titili masikpe de kilo ndjikpa badha atsia abala pí okpála. Abhomu-o, okpála atsia asobho Ebhe ka líkabhu na itimeli-o. Padhá de, anga líkabhu angu-o adu kpekpeke na kuo kuo.

Nakodho 'ngú gba okpála na Babilona

17 ¹ Abhomu-o, saka *oandjelu mananika inde i de ne okópo na ke 'ngu-o sakpa o ago apa muma me: «Gogo, ma asúno pí mu lele maka lí Ebhe akodho 'ngú gba 'ngbé bhulu zabhe-e lie-o. A ko 'ngbé gudhu inde u ayiki e lingo ongbengbe ongade 'ngu bhelé. ² Ongbengbe ongámási na doto amene zabhe ne aní. Okpála na doto atsia alangba ne vino gba aní na zabhe-o.»

³ Abhomu-o, *Bu Bhobua abedhe ma, Andjelu-o atsia anu ne ma abhú mili bilí. Ma au elu bini inde adu pí enu na mbembe má ngua! Enu angu-o abuku kute e libhomu ne o'ili inde ngasobho Ebhe, 'ndji 'ndji adu lí aní mananika di ne didi ndjikpa. ⁴ Olu angu-o adyi *obongo na mbembembe na tia naali. Aní atsia adyi omagege na olo ne obhe na teme na mase naali di ne omayaka lí kute e bedhe. A adu sakpa aní ne kópo na olo inde abedhe ne zibotu bhú e bedhe ka zabhe gba aní-o. ⁵ U aye pídi aní 'ili bini inde lí ta e awo lie mawo. 'Hi angu-o me: «BABILONA NA NGBÉNGBÉ, 'HI OBHULU ZABHE DI NE OSISITI 'NGÚ NA DOTO-O.» ⁶ Ma au me elu angu-o alangba ne ngute okpála gba Ebhe-o, ngute obhe u abhili o ka u abhuka Yesu lie-o. Ma au aní lie, ma angamba naali.

⁷ Abhomu-o, andjelu-o apa muma me: «Mu ngangamba ka ní? Ngama-a, ma ambamba ta 'ngú gba elu bhomu-o ne enu inde abi aní-e pí mu, enu inde lí e ne 'ndji 'ndji mananika di ne odidi ndjikpa-o. ⁸ Enu inde mo ou e bhomu-o, adu nani tété. La-a, aní matá ade. Aní akóto bhú tsu 'dú-o, aní tsia ná bhú ngita gba e-o. Okpála na doto inde u ye nani 'lí o bhú

bhuku na mukobho-o de nayie maka nani li Ebhe abho doto lie, angámáa li nau enu-o. Padhá de, anga ani adu nani tété, la-a ani matá ade. Engú bini, ani akóto matá ne toto.

⁹ A ayo mbia inde-e nadu ne imbilangú di ne bua nakpokpo kú 'ngú. Ondji 'ndji mananika-a, a ko oeta mananika inde li elo-o ngadu pí e-o. A ko di ongbengbe ongámási mananika-o. ¹⁰ Obhe bhuluvue bhú ká uo-o, kulu gba uo-o andjia, bhe na madhia ngabha bhú kulu, bhe na mananika-a go nga de. Ani agó lie, ani améne bha nedhinga masudha.

¹¹ Enu inde adu nako tété-e, inde matá tété ade bhomu-o, ngaani makpe-e, a ko 'ngbé ngámá na madjina. Ani bhú ká ongbengbe ongámási mananika-o. Ani adji bhú ngita gba e-o.

¹² Odidi ndjikpa inde mo ou e bhomu-o, a ko ongbengbe ongámási ndjikpa inde i 'u nga pí kiti na ngámá de-o. Engú bini, u asía angu ngú nau bhú dabili bini ne enu-o ngú saa bini. ¹³ Ndu ongámási ndjikpa bhomu-o hana bha ne koli mabhundja bini. U ne gumu naha angu di ne ngámá gba o ngú namene kulu lio pí enu-o. ¹⁴ U agú gbele ne *Ndili Kandole-o, la-a, Ndili Kandole-o ahá angu uo. Padhá de, anga a ko Ngámá gba ongámási, a ko 'Ngbé Ngámá gba ongbengbe ongámási. Omaha Ndili Kandole inde ani a'i o-o, ani atsia alo o-o, u ahá bhadi angu uo bhú dabili bini ne ani. U ngakpata Ndili Kandole-o ne bua o bini.»

¹⁵ Pipita-a, andjelu-o apa matá muma me: «Oengu inde mo ou e li bili inde li elo na zabhe ala li e bhomu-o, a ko okpála na ndu bili hana, a ko bhiti okpála, a ko opiga di ne okongú. ¹⁶ Odi 'nu ndjikpa ne enu inde mo ou e bhomu-o, ayála elo na zabhe-o. U bhá 'he li ani hana, u a'ó ká ani ndumbu, u azú mbilika ani, u tsia bú dú ani bhé dju. ¹⁷ Padhá de, anga Ebhe a'o li bua uo me u mene mukunda gba ani-o. U améne ne bua bini me o ha angu na ngámá gba o me o mene kulu lio nedi pí enu-o, nakolo li nedhinga li 'li Ebhe améne lie lie-o. ¹⁸ La di-e, elo inde mo ou e-e, a ko 'ngbé gadhú inde ngau pí ongámási na doto-o.»

Nati ka gadhu na Babilona

18 ¹ Pipita-a, ma au *andjelu koko ayie abhúla ngaké kuto. A adu bhú ani ne angu na ngbéngbé. Abhomu-o zi ani abha doto libhomu. ² Ani asula kpekpeke me:

«'Ngbé Babilona ati-e ngae! 'Ngbé Babilona ati-e ngae!

A akolo ibili bili li odjabulu ngadulu li e, bili inde li ndu *osisiti bua hana ngadulu li e.

A bhomu-o bili li odhu ne onu inde kala Ebhe sisiti-e ngadulu li e-o.

³ Padhá de, anga ndu okpála na doto hana andji siti zabhe gba ani-e maka okpála andjindji vino lie-o.

Ongbengbe ongámási na doto amene zabhe ne ani,

obhulu natsindji 'he na píla doto atsia akpo di li angu na bhiti tia gba ani-o.»

⁴ Pipita-a, ma adje eli koko ayie abhúla. A adu apa me:

«Ngayi okpála gba ma-a, yi ze bhú Babilona zeze,

amba yi améne siti 'ngú bhú dabili bini ne ani de,

ngú napa me yi asía olikabhu inde abháka ani-e bhú dabili bini ne ani de.

⁵ Padhá de, anga osisiti 'ngú gba ani-e apo 'ta e akolo makolo abhúla.

Ebhe atsia abhundja osisiti 'ngú gba ani-o.

⁶ Yi mene ani maka ani amene okpála koko lie-o.

Yi gie siti 'ngú ani amene e pí ani bhútsibhútsi bhisi.

Yi ha pandi inde ane bhe gba ani-e ne kpeke bhútsibhútsi bhisi-e pí ani

bhú kópo inde ani adu a'o pandi gba e bhú 'bhé okpála ne e ko.

⁷ Ani adu akpi ndjili naali bhú asasau na tia gba e-o.

Kaka-a, yi gie di likabhu ne malopolo pí ani li lelele.

Padhá de, anga ani ngapa li bua e me:

«Ma adu pí kiti na elo gba ngámá, ma ne eké ade,

ma adu galikpe bhú talia de.»

⁸ Kaka-a, ndu okpekpeke da 'ngú inde a'o lie pí ani-e agó galikpe atí pí ani
li koli 'kpí bini ndundu hana.

Okpekpeke da 'ngú ang-o ngae inde: nakpi ka okpála, talia di ne gũmũ,
li djua tsia tsúlu di ani hana má kpøkøbhø!

Padhá de, anga Ngámá Ebhe inde akodho 'ngú gba ani-e, ne kpála na angu.»

⁹ Abhomũ-o, ongbengbe ongámási na doto inde-e amene zabhe bhú dabilí bini ne ani. U
akpi ndjili ne ani li bhiti tia gba ani-o. Li u aú ngúwa djua atsúlu ani-e lie, u kú 'gbá, u
tsia lópolo di lío ngú ani. ¹⁰ U alélũ de ani tsutsu ka nakpe likabhu inde abhaka ani-o. U
tsia pá me:

«A ko likabhu na ngbéngbé pí mũ, Babilona!

Mũ ne 'ngbé gũdhũ, mũ la di ne angu.

La-a, Ebhe akodho 'ngú gba mũ-o bha bhú saa bini padhá!»

¹¹ Obhũũ natsindji 'he di ngaku 'gbá, uo di bhú talia li 'ngú gba ani-o. Padhá de, anga
kpála bini ngakala matá ehe gba uo-o ade. ¹² Abana i dũ di-e olo, ne oaladja, ne oteme
na mase ne omayaka, kpála bini ngakakala ade. Abana i dũ *obongo na kpéke mase, ne
ombembe obongo na zizi, ne obongo inde u abho e li dele gba okóké, kpála bini ngakakala
ade. Abana i dũ ndũ djua ondula na babadha sese hana, abana i dũ ndũ djua oehe inde u
abho e li 'te 'ya hana di ne obhe u abho e li ondula na mase hana, ne obhe u abho e li
teme, kpála bini ngakakala ade. Abana i dũ di-e ndũ djua kalase hana, kpála bini ngakakala
ade. ¹³ Abana i dũ oehe ne okpála koko inde u aleleke se bilí abhú 'ti ne e, ne *mila di ne
omangotsi koko, ne bandele, kpála bini ngakakala ade. Abana i dũ pandi, ne emũ, ne fufú,
kpála bini ngakakala ade. Abana i dũ obagala, ne okandele, ne opunda, ne okpulukupulu,
kpála bini ngakakala ade. Abana i dũ 'lá kpála-kũti, kpála bini ngakala sũsũka ade.

¹⁴ Obhũũ natsindji 'he bhomũ-o apa pí gũdhũ bhomũ-o me:

«Ndũ oehe inde mo okũkũnda e hana andjia gba mũ andjia!

Ndũ otia gba mũ di ne obabadha 'he gba mũ-o
andjia ka mũ andjia,

u ú matá gba mũ belegũ de bini!»

¹⁵ Obhũũ natsindji 'he inde akpo li tia na gũdhũ ang-o alélũ de ani tsutsu ka nakpe
likabhu inde abhaka ani-o. U adũ aku 'gba, u tsia lópolo di lío ngú ani. ¹⁶ U adũ apa me:

«A ko likabhu na ngbéngbé pí yi,

okpála na 'ngbé gũdhũ-o!

Yi adyi li kũte yi babadha bongo inde na kpéke mase.

Yi atsia adyi di li yi obongo na mase naali inde na mbembe má ngua,
inde li e ne zizi.

Yi adyi di omagege na olo bhú dabilí bini ne oteme na kpéke mase di ne omayaka.

¹⁷ Ndũ 'he bhomũ-o hana angíta bha li saa bini má kpikilí!»

Abhomũ-o, ndũ obhũũ nadjele zabũ hana, bhú dabilí bini ne okpála inde u abi o, okpála
nadhũkũ pí 'ngbé 'ngu bhú dabilí bini ne obhũũ nagilí tia pí 'ngbé 'ngu-o alélũ mbo
tsutsu. ¹⁸ U atsia adũ asusũla ka nau ngúwa adũ aze ka natsi ka gũdhũ-o me: «A akpo
'ndji e li 'ngbé gũdhũ inde-e ne bhedho?» ¹⁹ U adũ aba embi bhú 'ndji o, u adũ aku 'gbá,
u atsia adũ alopolo lío me:

«A ko likabhu na ngbéngbé pí yi, okpála na 'ngbé gũdhũ-o!

Bhiti tia gba yi-e ngae inde li okpála inde ngamene kulu pí 'ngbé 'ngu-o
akpo ka e ko.

La-a, ndũ 'he bhomũ-o hana andjia bha li saa bini má kpikilí!»

²⁰ Ngayi okpála inde abhálá-a, yi kpi ndjili li nakpi ka gũdhũ ang-o!

Ngayi omaha Ebhe, ne yi *obhũũ titima gba Ebhe, di ne yi *opolofeta , yi kpi
ndjili!

Padhá de, anga Ebhe akodho 'ngú gba ani-e ka siti 'ngú inde ani amene e li yi ko!

²¹ Abhomu-o, andjelu bini na angu aha teme bini maka 'ngbé teme nadyi ngano, ani atsia atumba bhú 'ngbé 'ngu ne napa me:

«U atumba bhadi ngbé gudhu na Babilona ne kpéke me,
kpála bini ú matá galikpe ani de.

²² Obhulu nabhi dumu bhí matá galikpe agba mu de.

Obhulu na'u totí 'ú matá galikpe agba mu de.

Obhulu nali 'tsi lí matá galikpe agba mu de.

Obhulu ikalana dú matá di agba mu de.

Okpála dyí di matá ngano agba mu de.

²³ Zi tala dú matá di agba mu de.

U djé matá di 'li okpála inde aha lio agba mu de.

Padhá de, anga obhulu natsindji 'he inde adu bhú gudhu gba yi-e,
adu ongbengbe kpála na doto.

Obhulu kobha gba yi-e apite ndu okpála hana.

²⁴ Okpála na Babilona abhili opolofeta,
ne okpála gba Ebhe di ne ndu okpála hana inde u abhili o pía doto-o.»

Etsi ngú nadhøø Ebhe

19 ¹ Pipita-a, ma adje eli kpekpeke ayie abhúlá. Eli ango-o adu mugito me bhiti okpála ngagama 'ngú. U adu apa me:

«Aleluya! Yi toko Ebhe, Ngámá gba ní-o!

A ko mukobho, a ko Ebhe na *sangu , a ko Ebhe na angu!

² Engú ani ngakodho e hana-a, ani ngakodho lí lelele, a la bhadi ngbingbili.

Padhá de, anga ani akodho 'ngú gba 'ngbé bhulu zabhe inde adu nako asiti 'ndji okpála na doto ne zabhe gba e ko.

Ani atsia agisila engú nabhili obalise gba e lí ani.»

³ U atsia apa matá me:

«Aleluya! Yi toko Ebhe, Ngámá gba ní-o!

Ngúwa inde ngakoto bhú gudhu-o nga'u abhúlá daduma ne daduma.»

⁴ *Obhelesi okpála ndjikpa bhisi ne ká badha bhú dabili bini ne okpála badha na ngangamba-a atutu lipuku o kuto, u atsia adhøø Ebhe inde ngadu pí kiti na ngámá-o. U adu apa me:

«A du moko! Aleluya! Yi toko Ebhe, Ngámá gba ní-o!»

Anokomia gba Ndili Kandøø-o

⁵ Abhomu-o, eli bini ayie ne lí pápá na kiti na ngámá-o. Eli ango-o apa me:

«Yi toko Ebhe gba ní-o, ndu yi obalise gba ani-e hana,

ngayi okpála inde ngamanga ani-o,

abana ngayi ongbengbe okpála ne yi odjedjedje!»

⁶ Pipita-a, ma adje tolo mugito me a ngagama 'ngú ne bhiti okpála. Tolo ango-o adu mugito me a ko gili wowo 'ngu, mugito me kpéke mugbálá ngasusula ngae. A adu apa me:

«Aleluya! Yi toko Ebhe, Ngámá gba ní-o!

Padhá de, anga a ko Apí 'Kpí.

Ani ngau maka ngámá.

⁷ Ní kpi ndjili, amba ní du di bhú djali!

Ní dhøø ani!

Padhá de, anga nedhinga na anokomia na kava

gba *Ndili Kandøø-o akolo,

wala¹ ani aleke lie aleke.

¹19:7 Ndili Kandøø ne wala e: Ndili Kandøø-o, a ko *Kiliso , wala ani-e, a ko Piga gba Ebhe. Tsia bhí Efe. 5:25, 32.

⁸ U aha *bongo inde na kpéke mase pi ani.

Zi bongo ang-o ngasɔ masɔ, zibotɔ bini tété ade.»

(Bongo na kpéke mase bhomɔ-o ngasuno me okpála gba Ebhe-e amene obabadha kulu lio pi ani.)

⁹ Abhomɔ-o, *andjelu-o apa mɔma me: «Ye engú inde-e me: «A ko djali pi okpála inde u a'i o bhú anokomia na kɔva gba Ndili Kandelɔ-o!» Ani atsia apa matá mɔma me: «A bhomɔ-o okúkɔli eli inde ayie ka Ebhe-o.»

¹⁰ Abhomɔ-o, ma atɔta lipɔkɔ ma kuto bhú li 'dhu ani ngú nadhɔgɔ ani. Engú bini, ani apa mɔma me: «Mo oméne mo-o de. Ma ne bali gba Ebhe maka mɔ. Ma bhadi maka *ondaise mɔ inde ngakpokpo kɔkɔli 'ngú inde li Yesu ambamba 'ta e-o. Tɔtɔ mangbo lipɔkɔ mɔ kala Ebhe.»

Padhá de, anga *ngbili 'ngú inde li Yesu akpokpo e ngaha angu pi *opolofeta ngae.

Kpála inde adɔ pí punda na bubu-o aha 'gú ne obhɔli yala gba e

¹¹ Pipita-a, ma au kokpí abhulu lie. Abhomɔ-o, punda bini na bubu akoto. Kpála inde adɔ pépé-e, adɔ 'li ani me: «Kpála inde ngamene kulu lie pi Ebhe ne bua e bini.» Ani ngakodho 'ngú ngbingbili, ani di ngagɔ egú bhú *ngbili 'ngú . ¹² Djila ani adɔ nade maka zi djua. Adɔ di bhú 'ndji ani ne ondata na ngámá bhelé. U aye 'li bini li kɔte ani. Ani ambila bha bini 'ta 'li ang-o ngae.

¹³ Ani adyi koti bini inde u azi e bhú ngɔte-e li kɔte e. Adɔ 'li ani me: «'Li Ebhe.»

¹⁴ Osɔdha na abhúli adɔ akpata ani me u nde a'ɔ'ɔ pí opunda na bububu. U adyidi obongo na kpéke mase. Bongo ang-o adɔ bubu, zibotɔ bini dɔ tété de. ¹⁵ Mbotia inde li 'bhɔ e adɔ bebedhe-e adɔ akoto bhú 'bhɔ ani. Mbotia ang-o adɔ ngɔbula nabhili opiga ne di. Ani a'ɔ pí 'ndji uo ne angu e hana. Ani tsia pí vino bhú 'ngbé ngbengɔlɔ na ke 'ngú gba Ebhe Ngámá Apí 'Kpí-o. Ke 'ngú ang-o adɔ nadɔla madɔla. ¹⁶ U aye 'li bini li koti gba ani di ne pí 'ku ani. U aye 'li ang-o me: «'NGBÉ NGÁMÁ GBA ONGBENGBE ONGÁMÁSI, NGÁMÁ GBA ONGÁMÁSI.»

¹⁷ Pipita-a, ma au andjelu bini, alɔ tɔ elɔ. Ani asɔla kpekpeke pi ndɔ odhu hana inde adɔ adholo abhúli tsutsu naali-e me: «Yi go po bhúla yi ngú 'ngbé anokomia gba Ebhe-o!

¹⁸ Yi go zɔ mbilika ongbengbe ongámási ne ongámási gba osɔdha di ne osɔdha. Yi go zɔ mbilika opunda di ne mbilika osɔdha inde adhɔdɔkɔ ne di-o. Yi go zɔ mbilika okpála, abana i dɔ obhende bhú bali ne obhe bhú bali ade-o, abana i dɔ odjedjedje ne ongbengbengbe.»

¹⁹ Abhomɔ-o, ma au enɔ inde i de akoto bhú 'ngbé 'ngu-o, ne ongbengbe ongámási na doto, bhú dabili bini ne osɔdha gba o me u nde apo bhúla o ngú naha 'gú pi kpála inde adɔ pí punda ne osɔdha gba e-o. ²⁰ Abhomɔ-o, kpála inde adɔ me ani nde a'ɔ pí punda aholo enɔ-o bhú dabili bini ne polofeta na eu inde adɔ nani amene *ongamba 'ngú li djila ani-o. Ani adɔ nani amene ongamba 'ngú bhomɔ-o ngú nato okpála inde u aye nani tele gba ani-e li kɔte o bhú ngita, inde adɔ di adhɔgɔ kulu ani-o. Kpála bhomɔ-o abhike enɔ-o bhú dabili bini ne polofeta na eu-o bhú dé djua na baluti. Ani abhike uo bhúbhú me u nde mu de. ²¹ Ani atsia abhili osɔdha gba uo ne ngise inde adɔ akoto bhú 'bhɔ ani-o. Abhomɔ-o, ndɔ odhu hana azɔ mbilika uo. U atsia a'u'u ne di.

U agbite Satana ngú kalanga kɔtɔ bini

20 ¹ Pipita-a, ma au *andjelu bini ayie abhúli, ani atsia akɔ píla doto. A adɔ sakpa ani ne lifɔngɔla na tsu 'du-o. A adɔ di sakpa ani ne 'ngbé gbindjili na ngbéngbé. ² Ani ago aholo 'ngbé kɔli na didili-o. 'Ngbé kɔli ang-o, a ko *Satana inde djabɔli. Andjelu ang-o agbite ani ngɔbula kalanga kɔtɔ bini. ³ Ani abhike ani bhú tsu 'dú. Ani adho bhɔbhɔ nganda ani, ani atsia aye balɔa pépé. Balɔa ani aye e adɔ me, ngɔbula

†19:15 Tsia bhú Ets. 2:9.

kalanga ketø bini-e, ani ngbingi matá 'ndji okpála de. Pipíta-a, u atsé mbo 'kpa li ani ngú nedhinga bedi.

⁴ Pipíta-a, ma au okiti na ngámá. Okpála inde adə̀lə pépé-e, u aha pi uo angu nakodho 'ngú gba okpála. Ma au di bua okpála bhende u ava nani ngə̀lə o ka u abhuka kəkə̀lə 'ngú inde li Yesu ambamba ta e di ne 'li Ebhe lie-o. U dhə̀gə̀ nani enə̀-o de. U dhə̀gə̀ di kulu ani-e de. U ye di nani tele gba ani-e pidi uo, i də̀ di-e li 'kpa uo de. U azuku matá, u atsia aə̀ ngámá bhé dabilí bini ne *Kilisito ngə̀bula kalanga ketø bini. ⁵ A bhomə̀-o bhə̀tsibhə̀tsi na bini me Ebhe zuku okpála-o. Okpála bhe koko adjéke ngaiza me kalanga ketø bini-e le paká, li Ebhe tsia zúku uo. ⁶ A ko djali pi okpála inde azuku bhé ká okpála inde li Ebhe azuku o kalanə̀ bhomə̀-o. A ko okpála gba Ebhe, la di-e, nakpi na bhisi-e ne angu pí uo ade. U adú *odimandə̀ gba Ebhe di ne gba Kilisito. U aú ngámá bhé dabilí bini ne ani ngə̀bula kalanga ketø bini.

Satana atí

⁷ Li kalanga ketø bini-e de ale-e, u gbé Satana bhé tikpə̀ gba e-o. ⁸ Ani tsia nú napite opiga inde agbolo pála doto libhomu. A akə̀nda napa me nayie bhé Gogo nakolo bhé Magogo.¹ Ani apó bhála uo ngə̀bula gbele. U tsia dú bhelé nane sike lingo 'ngbé 'ngu mane. ⁹ U abha doto libhomu, u atsia asa bíli li omaha Ebhe apo bhála o lie-o. U atsia asa di gə̀dhə̀ gba okpála li Ebhe akə̀nda o-o. Engú bini, djua ayie abhálá, atsia ago atsulu uo hana. ¹⁰ Abhomə̀-o, Ebhe atsia atə̀mba djabə̀lə, kpála inde adə̀ nako napite uo, bhé dé djua na baluti nganda enə̀-o bhé dabilí bini ne *polofeta na eu-o. U adú nazə̀ líkabhu oo ngbikpi ne sukpe də̀də̀ma ne də̀də̀ma.

Lele maka li Ebhe akodho 'ngú na soso-o lie-o

¹¹ Pipíta-a, ma au 'ngbé kiti na ngámá bini me kpála bini nde adə̀ pépé. Kiti angoo adə̀ bubu. Kokpí ne doto akpekpe de ani tsutsu. Kpála tsia u matá uo de. ¹² Abhomə̀-o, ma au okpála inde amu-o, ongbengbengbe ne odjedjedje, alə̀lə kala kiti na ngámá-o. U abhulu obhuku. U atsia abhulu di bhuku koko, a adə̀ bhuku na mə̀kobho-o. Abhomə̀-o, Ebhe atsia akodho 'ngú gba okpála inde amu-o nakpata lele kulu gba uo-o, nakpata engú inde u aye e bhé obhuku-o. ¹³ 'Ngbé 'ngu azie okpála inde amu inde adə̀ bhébhé-o. Kuo ne kə̀ti gba okpála inde amu-o azie di okpála inde adə̀ agba uo-o. Abhomə̀-o, Ebhe atsia akodho 'ngú gba kpála ne kpála nakpata lele kulu gba e-o. ¹⁴ Abhomə̀-o, Ebhe atsia atə̀mba kuo bhé dabilí bini ne kə̀ti gba okpála inde amu-o bhé dé djua-o. Dé djua bhomə̀-o, a ko nakpi na bhisi. ¹⁵ Abhomə̀-o, ndə̀ kpála hana inde u ye 'li e bhé bhuku na mə̀kobho-o de-e, u abhike ani bhé dé djua bhomə̀-o.

Ebhe abhó ndə̀ 'he hana ne toto

21 ¹ Pipíta-a, ma au kokpí na mbia ne doto na mbia, anga kokpí na kalanə̀ ne doto na kalanə̀-o andjia. 'Ngbé 'ngu də̀ matá di-i de. ² Ma atsia au gə̀dhə̀ na bubu-o ngayie abhálá. Gə̀dhə̀ angoo, a ko Yelusalema na mbia. Ebhe atima gə̀dhə̀ angoo ngae. A adə̀ akə̀ kuto me a nde bedhe maka ə̀lə inde aleke lie ngú nanə̀ nakə̀ lie ne 'ko e. ³ Ma adje kpála bini ngatobhíla kpekpeke li pápá li kiti na ngámá-a adə̀ li e me: «Mbia inde-e dabilí nadə̀ gba Ebhe-e bhé ká okpála. Ani adú ne uo, u tsia dé omaha ani. Ebhe ngae makpe adú bhé dabilí bini ne uo, ani adú Ebhe gba uo. ⁴ Ani akúo ndə̀ ngə̀la sa kə̀la uo hana, okpála mú matá-a de. Engú na da kuo dú matá-a de, egbá dú di-i de, líkabhu dú di-i de, anga doto na kalanə̀-o nde andjia.»

⁵ Abhomə̀-o, kpála inde adə̀ pí kiti na ngámá-a atsia apa me: «Mbia inde-e, ma ngabho ndə̀ 'he hana na mbia.» Pipíta-a, ani apa mə̀ma me: «Ye 'ngú inde, anga eli ma ngapa e-e, a ko kəkə̀lə 'ngú, inde a ayo la di me okpála bhuka e ko.» ⁶ Ani atsia apa matá mə̀ma me: «A amene lie amene! Ngama-a, ma ne Alafa di ne Omega. Ngama-a, ma ne Kpála inde

¹20:8 Gogo ne Magogo: A ko 'li ngú nasuno obhə̀lə yala gba omə̀salaec.

akpo lita ndu 'ngú hana, ma di ne Kpála inde abú ta ndu 'ngú hana. Kpála inde lie ne gumu 'ngu-o, ma ahá engu nandji mandji pi ani padhá bhú kpongu inde ngaha mukobho. ⁷ Kpála inde agbóko egú-o, ma ahá ndu 'he bhomu-o hana pi ani, ma adú ne Ebhe gba ani, ani tsia dú ndili gba ma. ⁸ La pi okpála bhende ngamene siti 'ngú-o, dá uo abhú dé djua na baluti na duduama ne duduama. A bhomu-o nakpi na bhisi. A ko okpála namene ngua siti 'ngú inde: obhulu tsulu, okpála ayala *nabhuka, obhulu namene zabhe, obhulu nabhelo kpála, obambakuya, obhulu kelo, obhulu nayo oebhe na eu, ne obhulu eu.»

Yelusalema na mbia

⁹ Abhomu-o, saka *oandjelu mananika inde adu sakpa o ne okopo mananika, inde abedhe ne olikabhu mananika na soso-o ago apa muma me: «Gogo, ma nu suno elo na kava-a pi mu. A ko wala *Ndili Kandelo-o.»

¹⁰ *Bu Bhubua ago abedhe ma, abhomu-o andjelu-o anu a'o ma pi 'ndjá 'ta. Eta angoo adu ngbéngbé. Ani asuno gudhu na bubu-o muma. Gudhu angoo, a ko Yelusalema li Ebhe atima e ngae-o. A ayie abhúla, a atsia adu aké kuto. ¹¹ Zizi adu asu ka *sangu gba Ebhe-o. Zi gudhu angoo adu nasu má ngingingi mágito me a ko teme' na mase. ¹² Aga inde u asa e li kukute-e adu ngbéngbé, di ndjándjá. Bhobhe adu tété ndjikpa ne ká bhisi, oandjelu ndjikpa ne ká bhisi atsia adu nalilila. U atsia aye 'li opiga ndjikpa ne ká bhisi na Isalaele-e tété. ¹³ Ne ndu pasu hana bhobhe adu tété bata: bata ne ndjongo, bata ne kati, bata li pápá na abebe, bata li pápá na yoyoko. ¹⁴ U ayiki aga bhomu-o pi oteme ndjikpa ne ká bhisi. U atsia aye 'li *obhulu titima ndjikpa ne ká bhisi gba Ndili Kandelo-o tété.

¹⁵ Andjelu inde adu apa 'ngú muma-a, adu sakpa ani ne mbamba na olo inde ani adu napima ne e gudhu-o, ne obhobhe, di ne aga angoo. ¹⁶ Gudhu angoo adu ne odjedje badha. A aviti bhú 'ndjá ne bhú bá, ne bhú 'ngbé-e bini. Li andjelu-o apima gudhu-o lie ne mbamba gba e-e, mbamba-a ali bhúbhú bhútsibhútsi keté 12^k ne ká bhisi ne ndu pasu hana. ¹⁷ Ani apima di aga-o, mbamba gba ani-e ali bhúbhú bhútsibhútsi keté 144¹ bhú 'ndjá abhúla. Ani apima bha maka li okpála apipima 'he lie-o.

¹⁸ U ayiki nani aga ne teme inde u a'i e me djasepe. Gudhu-o libhому adu ngili olo. A atsia adu má ngilili maka tsupa na bubu. ¹⁹ Oteme inde u amene 'dhu aga na gudhu-o ne e, u aye nani tele tété ne ndu djua oteme na mase hana: bhe na bini-e adu teme na djasepe, bhe na bhisi-e adu teme na safile, bhe na bata-a adu teme na kalaseduane, bhe na badha-a adu teme na emelode, ²⁰ bhe na bhuluvue adu teme na saladuane, bhe na madhia adu teme na kolonoline, bhe na mananika adu teme na kilidjolite, bhe na madjina adu teme na belile, bhe na odukpabini-e adu teme na topadje, bhe na ndjikpa-a adu teme na kilidjopaladje, bhe na ndjikpa ne ká bini-e adu teme na yasete, bhe na ndjikpa ne ká bhisi-e adu teme na ametisite. ²¹ Obhoti ndjikpa ne ká bhisi-e adu omayaka ndjikpa ne ká bhisi. U abho nani bhoti bini ne bini li lí mayaka bini má kpikili! 'Ngbé 'hi kpadji na gudhu-o adu nani ngili olo. A atsia adu má ngilili maka tsupa na bubu.

²² Ma u belegu *'ngbé 'ti Ebhe bhú gudhu bhomu-o de, anga Ebhe Ngamá Apí 'Kpí ngae makpe bhú dabili bini ne Ndili Kandelo-o ne 'ngbé 'ti Ebhe angoo ngao. ²³ Gudhu angoo du ne gumu ela abana di epe ngú naha zi kpí oo de, anga sangu gba Ebhe-e ngasu zi e oo ngae, Ndili Kandelo-o la di ne tala angoo ngae. ²⁴ Opiga na doto adu adhuku li zi gudhu angoo. Ongbengbe ongámási na doto tsia gó di ne tia gba o bhú gudhu angoo. ²⁵ Obhe bhoti na gudhu angoo adu ndu nedhinga hana bába, u ní galikpe-e de, anga ekpí bí galikpe oo de. ²⁶ Opiga na doto adu nali bhúbhú ne sangu di ne obabadha tia gba o-o. ²⁷ Ehe bini na sisiti lí oo de, abana okpála namene engú inde li Ebhe ayala e, abana obhulu

†21:11 Teme: Bhú eli na giliki-e, u aye me «Teme na djasepe ne kilisitale.»

†21:16 Mbamba bhútsibhútsi keté 12: Gudhu bhomu-o adu bhú 'ndjá-a masakpe de kilometele keté bhisi ne 'he pépé ndu pasu hana.

†21:17 Mbamba bhútsibhútsi keté 144: A ko masakpe de metele ndjikpa mananika ne ká bhisi.

eu. A alí bha bini oo ne okpála inde u aye 'li o bhú bhuku na makobho-o, bhuku gba Ndili Kandele-o.

22 ¹ Pipita-a, andjelu-o asuno muma ngade 'ngu inde ngaha makobho pi okpála-o. Ngade 'ngu ang-o adu má ngilili maka tsupa na bubu. A adu ayie li bili li kiti na ngamá gba Ebhe ne *Ndili Kandele-o adu li e-o. ² Engu ang-o atsia adu akpe li 'ngbé 'hi kpadji na gadhu na bubu-o. Ne ndu pasu bhisi na ngade 'ngu-o hana adu tété ne ndula inde ngaha makobho. Ndula ang-o ngali lífí bhatsibhatsi ndjikpa ne ká bhisi bhú kalanga bini. A ngali lífí bhatsibhatsi bini ndu epe bini ne bini hana. Kpákpá-a atsia adu nateteke ngubula nakobho okuo gba opiga.

³ Ohe inde li Ebhe tú matá pedje li e, lí bhú gadhu ang-o de. Kiti na ngamá gba Ebhe ne uo ne Ndili Kandele-o adu bhú gadhu-o. Obalise gba Ebhe-e tsia dú nadhөгө ani. ⁴ U aú bhála ani, u tsia yé 'li ani pidi uo. ⁵ Sukpe dú matá-a de, u dú di matá ne gumu zi tala abana zi ela de, anga zi Ebhe Ngámá asú pi uo ngae, u tsia ú ngámá daduma ne daduma.

Nago ka Yesu

⁶ Pipita-a, *andjelu-o apa muma me: «Ongú inde ma apa e, a ko kukulu 'ngú inde ayo me okpála bhuka e. Ebhe Ngámá inde ngato 'li e bhú *opolofeta-a, atima andjelu gba e ngú nasuno pi obalise gba e engú inde ayo me akolo mbia inde-o.»

⁷ Yesu apa me: «Gbo 'dje mu, Ma ngago mbia inde! A ko djali pi kpála inde ngalila ongu inde li Ebhe ambamba ta e bhú bhuku inde-o!»

⁸ Ngama *Djaa, ma adje ongu bhomu-o ne 'dje ma, ma atsia au di ne djila ma. Pita nadjedje ne nauu-o, ma ati bhú li 'dhu andjelu inde asuno ongu bhomu-o muma-a ngú nadhөгө ani. ⁹ Engú bini, ani apa muma me: «Mo oméne mo-o de! Ma ne bali gba Ebhe-e maka mu. Ma bhadi maka *ondaise mu inde ngakpokpo kukulu 'ngú inde li Yesu ambamba ta e-o. Ma maka ndu okpála hana inde ngalila engú inde u aye e bhú bhuku inde. A ayo mangbo me mu dhөгө Ebhe!»

¹⁰ Pipita-a, andjelu-o apa muma me: «Mo owó ongu inde li Ebhe ambamba ta e bhú bhuku inde-e de, anga nedhinga ngú namene lie ka ongu ang-o akolo masikpe. ¹¹ A ayo me kpála bhende ngamene siti 'ngú-o nu bha nedi ne kalanu, kpála bhende ngamene engú inde li Ebhe ayala e nu bhadi nedi ne kalanu. Kpála bhende ngamene *ngbili 'ngú nu bhadi nedi ne kalanu, amba kpála bhende ngamene engú inde nganga li Ebhe-e nu bhadi ne di ne kalanu.» ¹² Yesu apa me: «Gbo 'dje mu, ma ngago mbia inde! Ma ngago sakpa ma ne makalá inde ayo me ma ha e pi kpála ne kpála nakpata lele kulu inde ani amene e-o. ¹³ Ngama-a, ma ne Alafa di ne Omega, a kunda napa me ma ne kpála na kalanu, ma la di ne kpála na soso. Ma ne Kpála inde akpo lita ndu 'ngú hana, ma di ne Kpála inde abú ta ndu 'ngú hana.»

¹⁴ A ko djali pi okpála inde ngavulu *obongo gba o-o. Ebhe Ngámá ahá kpadji pi uo me, u li li obhoti na gadhu na bubu-o, amba u zu di lí 'lá inde ngaha makobho-o. ¹⁵ Engú bini, ndu okpála bhe koko hana, u lí bhú gadhu-o de. Okpála ang-o ngao inde: okpála inde li Ebhe atá pedje li o, obhulu kelo, obhulu zabhe, obhulu nabhili okpála, okpála inde ngadhөгө oebhe na eu, di ne ndu okpála hana inde ngakpi ndjili li eu, inde di ngapa eu-o.

¹⁶ «Ngama Yesu-o, ma atima andjelu gba ma-a ngú nago nambamba ta ongu bhomu-o pi yi bhú oDadjua gba Ebhe-o. U azu ma bhú piga gba 'ngbé ngámá Davidi. Ma ne ikupala inde asusu kekpi-o.»

¹⁷ *Bu Bhobua ngauo ne elo na kava apa me: «Gogo!»

A ayo me kpála inde adje engú inde-e pa di me: «Gogo!»

A ayo me kpála inde li e ne gumu 'ngu-o gogo.

A ayo me kpála inde li e ne gumu engu inde ngaha makobho-o sia padhá.

Engú na soso

¹⁸Ngama Djaa, ma ngagbele 'dje nde okpála hana inde ngadje ongú inde li Ebhe ambamba ta e bhú bhuku inde-e me, li kpála bini 'o engú koko pépé-e, Ebhe 'ó bhadi nde olikabhu hana inde u aye e bhú bhuku inde-e pí ani! ¹⁹Li kpála bini 'e la di ehe bini bhú ká ongú inde li Ebhe ambamba ta e bhú bhuku inde-e, Ebhe 'é makalá gba ani inde u akpokpo 'ngú e bhú bhuku ango-o. Makalá ango-o, a ko lí 'lá inde ngaha mukobho pi okpála, a ko la di nali bhú gadhá na bubu-o.

²⁰Kpála inde alu pí nde 'ngú inde-e hana apa me a ko kukulu 'ngú-o apa me: «A moko, ma ngago mbia inde!»

Ngama Djaa, ma atsia apa me: «A adu moko! Gogo, Ngámá Yesu.»

²¹A ayo me Ngámá Yesu suno bádhá bhú 'bu gba e pi nde yi hana.